

M^r Godsfroy

N° 146

SOUPERT & NOTTING
CONSTANT SOUPERT, SUCC^R

Premiers Rosiéristes, Créateurs de
la Culture spéciale, établis en 1855

Fournisseurs de six Cours

LUXEMBOURG (Grand-Duché)

ROSIERS - COLLECTION UNIQUE

Universellement réputée dans le Monde Amateur.



N° 1842 Gen. Sup. Janssen.

1923—1924

Avis important-concernant le transport.

Les frais de transport pour les rosiers sont en général peu onéreux, même pour les pays lointains. Néanmoins, nous tâcherons, autant que possible, de réduire encore ces frais en choisissant la poste au colis comme mode de transport, toutes les fois que l'intérêt de nos clients l'exige. La poste aux colis facilite sensiblement le transport de rosiers jusqu'aux contrées les plus lointaines à des prix très modiques.

Un colis postal de 5 Kos. peut contenir 40 rosiers nains, plantes de pleine terre.

Un colis postal de 10 Kos. peut contenir 70 à 80 rosiers nains, plantes de pleine terre.

Un colis postal de 5 Kos. peut contenir 4 à 5 rosiers hautes-tiges ou 5 à 6 demi-tiges.

Un colis postal de 10 Kos. peut contenir 10 rosiers hautes-tiges ou 12 à 15 demi-tiges.

Les colis, contenant des rosiers hautes-tiges, sont considérés comme encombrants, s'ils dépassent 1,50 mètre de longueur et paient 50 % en plus de la taxe ordinaire.

Nos provisions sont énormes et de toute première qualité. Les nains, ou rez-de-terre sont greffés sur le collet de la racine d'églantiers de semis, les tiges sur églantiers des bois choisis. L'un et l'autre sont reconnus comme étant le meilleur sujet.

Ordres. Nous les sollicitons de bonne heure, autant que possible après réception de notre catalogue. Ils sont exécutés avec des soins extrêmes dans l'ordre, où ils nous parviennent.

Remplacement de variétés qui manquent. Étant donnée notre vente excessivement intense et l'impossibilité de nous réapprovisionner au cours d'une saison, *nous prions nos hon. commettants de joindre à leur commande une liste supplémentaire* de variétés par lesquelles nous pourrions remplacer celles qui manqueraient au moment de l'exécution de leur ordre. *Autrement nous nous chargerons des substitutions* en nous inspirant toujours de l'intérêt de M. M. les amateurs. Nous choisirons comme remplaçantes des variétés meilleures ou plus nouvelles que celles contenues dans leurs ordres.

Époques d'expédition. Les expéditions sont faites depuis le mois de *novembre* jusqu'au *commencement de mai*. Nous choisissons toujours pour les entreprendre un temps doux.

Nos locaux d'hivernage, où nous réunissons, dès le mois de novembre, tout notre stock qui, durant l'été, couvre des champs à perte de vue, sont merveilleusement organisés. Les rosiers y sont préservés de la gelée et retenus entièrement dans leur végétation jusqu'à l'entrée du printemps. Ils peuvent donc être plantés jusqu'à la mi mai avec toutes les chances de bonne réussite.

Assortiments à notre choix A. M. M. les commettants qui nous abandonnent le choix des assortiments, nous donnons l'assurance que nous ne composerons les collections que des variétés de premier ordre qui leur donneront satisfaction à tous égards. Nous tiendrons compte des coloris préférés.

Rosa Alba. - Rosier blanc.

Appelé ainsi parce que le type botanique est blanc. Les rosiers blancs fleurissent en juin-juillet, ils ne remontent pas.

- 1 Madame Plantier blanc pur, vig.

Rosa centifolia.

Rosiers centfeuilles.

Introduit vers 1596. On dit qu'il est originaire du Caucase. Fleurit une seule fois par an, mais longtemps abondamment, en juin-juillet. Le coloris des fleurs doubles, extrêmement odorantes, varié du blanc pur au rouge foncé; elles sont considérées comme les modèles de perfection pour la forme et le parfum.

- 3 Anaïs Ségalas rose cramoisie, fl. moy. vig.
 5 Oeillet rose strié bizarre, fl. très petite vig.
 6 Ordinaire rose tendre, très odorante vig.
 7 Tour de Malakoff Soupert & Notting 1857)
 pourpre violet foncé tr. vig.
 9 Unique Panachée blanc, bord rose, fl. moyenne
 pleine vig.

Rosa Damascena.

Rosiers de Damas.

La rose de Damas est cultivée depuis la plus haute antiquité. Originaire de Syrie, elle fut introduite en France vers 1573. Elle a une croissance longue et diffuse. Les fleurs grandes et pleines sont très odorantes, de longue durée et abondantes.

- 10 Kazanlik (Rose à essence de Bulgarie) rose argenté, très odorante tr. vig.
 11 Mme Hardy blanc légèrement rose tr. vig.

Rosa gallica versic.

Rosiers de provins.

Forment un groupe très intéressant de la race des Rosiers de Provins. Le rosier de Provins est spontané en France et en Italie.

- 14 Belle des Jardins rose pourpre strié de blanc vig.
 15 Casimo Ridolphi pourpre ponctué carmin vig.
 16 Commandant Beaurepaire rose panachée de
 pourpre, fl., moy. vig.
 17 Cramoisi Picotée cramoisie ponctué de violet
 fl. moy. vig.
 19 Georges Vibert pourpre strié de blanc vig.
 20 Oeillet flamand blanc strié de rouge tr. vig.

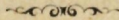
Rosiers sarment. et grimpants

Les rosiers sarmenteux sont tous très vigoureux, parfaits pour faire des guirlandes, garnir des tonnelles, les murs, pergolas, troncs d'arbres etc.

- 22 **Aglaia** (multif.) jaune canari clair, fl. pet., corymbes énormes. Odorante et très rustique.
- 23 **Albéric Barbier** (wich.) beau blanc crème, centre canari, fl. semi-double, odeur de thé.
- 30 **Crimson Rambler Non plus Ultra** (multif.) cramoiisi foncé vif, fl. petites en immenses grappes, plus florifère encore que «Turner's Crimson Rambler».
- 33 **Dorothy Perkins** rose clair, grands bouquets, très florifère et durant longtemps, fl. moy., pl., belle.
- 34 **Duc de Constantine** (*Souper et Notting 1857* arv.) rose satiné, très hâtive et florifère.
- 42 **Mme. de Sancy de Parabère** rose magnifique, fl. gr. pl. Résiste aux plus grands froids.
- 48 **Paul's Carmine Pillar** beau carmin luisant, fl. gr., simple, extraordinairement florifère et odorante.
- 54 **Rubin** cramoiisi foncé, plus grand et plus double que «Crimson Rambler».
- 57 **Stella** (*Souper et Notting*) carmin vif, intérieur blanc, fruits rouges en automne, fl. pet., simple, en grands bouquets.
- 60 **Thoresbiana** blanc, fl. pet., pl. en panicules.
- 61 **Trier** blanc crème, grands corymbes, *remontant, très rustique.*
- 62 **Turner's Crimson Rambler** cramoiisi vif, fl. moy., pl., en corymbes pyramidale, très vig. et rustique, *populaire.*
- 1453 **Bar-le-Duc** (*Souper et Notting*) cramoiisi brique clair, revers carmin cuivré luisant, fl. moy. *Variété merveilleuse.*
- 1454 **Hiawatha** (Walsh 1905): Fleur richement cramoiisi petite, simple. Arbuste très vigoureux, rustique, fl. en grands corymbes. Très recommandable!
- 1455 **Lady Gay** cerise rose passant au blanc, vigoureux et résistant. *Belle nouveauté.*
- 1458 **Tausendschön** rose au début, entièrement ouverte carmin. *Merveille.*
- 1504 **Bordeaux** (*Souper et Notting*) rouge de Bordeaux; petites fleurs doubles formant de très grands bouquets.
- 1505 **Goldfinch** orange pâle. *Certificats de mérite.*
- 1554 **Bagatelle** (*Souper et Notting*) blanc lavé rose tendre. *De grand mérite.*
- 1555 **Crimson Rambler Remontant** syn. **Flower of Fairfield** cramoiisi vif. Très florifère.
- 1556 **Veilchenblau** *bleu-violet. Nouveauté unique.*
- 1557 **White Doroty** Accident blanc pur de «Dorothy Perkins». *Extra.*

Rosiers sarment. et grimpants.

- 1660 **Jean Girin** Wichuraiana remontant. Rose vif, œil jaune. Fleur moyenne. *D'une vigueur exubérante.*
- 1730 **Climbing Mrs. W. H. Cutbush.** Rose pâle comme la plante mère. Haute de 4 pieds, elle commence à fleurir et atteint en une saison 7 pieds. *Grimpant toujours fleuri.*
- 1738 **Sodenia** Wichuraiana. Carmin pur ou rouge écarlate. Restant fraîche extrêmement longtemps sur le pied et comme fleur coupée. Excessivement florifère. Exempte de toute maladie. Se prête à tous les usages.
- 1739 **Excelsa** rouge écarlate, fleurit en grands bouquets, variété de grand mérite.
- 1807 **Hackeburg** Rose, lilas tendre, grand centre d'étamines jaunes, formant de grands bouquets. Très sarmenteux et rustique. Sans épines.
- 1809 **Sweet Lavender** Mauve lavende vif avec étamines or, très distingué. Fleurs petites, simples, grands bouquets.
- 1885 **Climbing Orléans Rose.** Rouge Geranium. Grimpant très vigoureux. Bien remontant. *Accident d'Orléans rose nain.*

**Rosa lutea. - Rosiers capucine.**

Originaires du midi de l'Europe. Coloris étranges que l'on ne rencontre dans aucun autre groupe. Persian Yellow nous est venue de Perse, le pays des roses. Il existe des rosiers Capucine à fleurs simples et à fleurs doubles. Ils ne remontent pas, mais leur unique floraison annuelle est très abondante. On les plante comme arbustes isolés. Rustiques et vigoureux. A tailler très peu ou point.

- 67 **Jaune bicolore** rose carthame, revers des pétales jaune clair, fl. moy., simple **tr. vig.**
- 68 **Jaune simple**, jaune claire, fl. moy., simple très florifère **tr. vig.**
- 69 **Persian Yellow** jaune d'or, fl. moy., pl., splendide **tr. vig.**
- 70 **Soleil d'Or** jaune d'or orangé ombré or rougeâtre nuancé rose capucine, superbe coloris nouveau, très rustique **tr. vig.**
- 1460 **Les Rosati**, carmin de cochenille brillant revers des pétales blanc rosé, florifère.
- 1668 **Juliet** Extérieur vieil or, intérieur rouge rosé. *Nouveauté distinguée et attrayante.*

**TRAITÉ DE CULTURE**

très détaillé.

———— Prix 1.— fr. ————

Rosa rugosa.

Rosiers rugueux du Japon.

Le rosier rugosa type habite le Japon, la Mandchourie et le Kamtschatka. Toutes les variétés forment rapidement des buissons énormes couverts d'un feuillage épais, vert foncé, elles fleurissent abondamment, remontent et produisent à l'automne de gros fruits rouges vifs très ornementaux qui servent à faire des confitures. On les plante en groupes, en haies ou comme arbustes isolés. Les Rugosa résistent aux températures les plus basses connues. Très peu tailler et n'enlever que le bois superflu et mort.

- 71 **Amélie Gravereaux** rouge pourpre foncé, coloris unique, presque pl.
- 72 **Belle Poitevine** beau rose, fl. tr. gr., très odorante.
- 73 **Blanc double de Coubert** blanc éclatant, très jolie variété.
- 75 **Conrad Ferdinand Meyer** rose argenté pur, le plus beau des rugueux à cause de ses gr. fl. pl., parfum exquis, très odorante.
- 80 **Mme. Georges Bruant** blanc éclatant, fl. presque pl.
- 82 **Mme. Laborie** beau rose vif, très gr., tr. pl., extrêmement florifère.
- 84 **Rose à parfum de l'Hay** beau rouge cerise carminé, très florif., parfum des plus exquis et développé, rose à essence.
- 88 **Souvenir de Christophe Cochet** rose carné vif à centre carmin.
- 90 **Villosa** (*Rosa pomifera*) rouge carmin, magnifique grand fruit pour confire.
- 91 **Nova Zembla** blanc pur fl. grande et odorante.

Rosa centifolia muscosa.

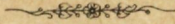
Rosiers centf. moussus.

Les variétés moussues ont, de tous temps, été des préférées. Elles sont délicieuses en boutons, et écloses d'un parfum captivant, toutes ces plantes sont parfaitement rustiques, elles demandent très peu ou pas de taille et produisent de merveilleux effets comme plantes solitaires.

- 93 **Blanche Simon** blanc pur, très odorante.
- 94 **Centifolia muscosa** rose frais, très moussue, la plus ancienne.
- 95 **Chevreul** beau rose vif satin, fl. tr. gr.
- 97 **Crimson Globe** rouge carmin foncé.
- 98 **Cristata** rose sépales moussus en forme de crête de coq. Curieuse variété.
- 102 **Gloire des Moussues** rose carné, de grand effet.

Rosa centifolia muscosa. - Rosiers centf. moussus.

- 106 Oillet panaché rose strié rouge, très jolie.
 107 Princesse Adelaïde rose carminé, fl. moy.
 108 Reine blanche blanc, pur, fl. plate.
 111 White Bath blanc pur bordé rose, très odorante.



Rosa muscosa bifera.

Rosiers moussus remontants.

Ces rosiers ont les mêmes caractères que ceux du groupe précédent, mais ils remontent. Beaucoup de variétés de ce groupe sont aussi florifères que les hybrides remontants. Les boutons, ornés d'une délicate mousse, comme ceux des variétés du groupe précédent, sont d'une extrême beauté. Les moussus remontants peuvent passer l'hiver sans abri; on les plante parmi de petits arbustes, dans des expositions où ils ne manqueront pas de soleil. Soyez très avare de taille à leur égard et n'enlevez que le bois mort.

- 112 Blanche double beau blanc pur.
 113 Blanche Moreau beau blanc pur, très florif.
 114 Deuil de Paul Fontaine pourpre nuancé, excellente.
 119 Mme. Edouard Ory carmin vif, odor.
 120 Mme. Louis Lévêque (Lévêque 1904) rose chair clair, fl. très gr.
 123 Mme. Soupert cerise luisant, fl. moy., très moussu odorante.
 126 Maupertius (Moreau 1867) cramoyse velouté, très belle.
 128 Salet rose clair, fl. moy.
 129 Soupert et Notting, rose vif fl. grande odorante-nain.
 130 Venus beau rouge feu, tr. gr., une des plus belles.



Rosa polyantha nana.

Rosiers polyantha nains.

Voici un groupe de roses miniature dérivées du sarmenteux polyantha non remontant. Cette parenté n'a pas empêché ces jolies variétés d'être, par contre, naines et de fleurir abondamment jusqu'à l'entrée de l'hiver. Elles sont d'un mérite sans pareil pour la culture en appartement et pour faire des bordures. Massées en une seule variété en corbeille, elles produisent un magnifique effet. Les polyantha nains produisent des fleurs extrêmement nombreuses réunies en bouquets, très petites ou de moyenne grandeur. Les principales teintes y sont aujourd'hui représentées. Les rosiers de ce groupe préfèrent une taille courte.

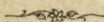
Rosa polyantha nana. - Rosiers polyantha nains.

- 154 **Annechen Muller**, fl. moy., pl., en corymbe, col. rose luisant.
- 160 **Clotilde Soupert** (*Soupert et Notting 1890*) blanc perle à centre rose et carmin, très florifère et odorante.
- 161 **Ellen Poulsen** rose foncé luisant très florifère.
- 162 **Gruss an Aachen** fleur grande jaune nuancé de rose très belle variété.
- 168 **Katharine Zeimet** blanc pur, fl. pet., odorante.
- 169 **Léonie Lamesch** rouge cuivré luisant, fl. pet.
- 171 **Mme. N. Levavasseur** rouge carmin très vif, fl. pet., un «Crimson Rambler» nain, *grand succès du jour*.
- 1461 **Mrs. Wm. H. Cutbush** rose œillet chaud; fl. petite, doubles, en grands bouquets, abondantes tout l'été et l'automne.
- 1561 **Merveille des Polyanthas** blanc pur, très odorante et très florifère.
- 1611 **Orléans Rose Rouge Geranium**. *De premier ordre. Médaille d'or.*
- 1676 **Yvonne Rabier** Blanc pur avec teinte soufre. *Excellente pour la culture en pots et pour massifs.*
- 1740 **Bordure Wichuriana**. Carmin pur; fleurs petites, doubles, bien faites. Ne passe pas au soleil. *Très bonne pour bordures et la culture en pots.*
- 1741 **Erna Teschendorff** Sport de Mme. N. Levavasseur. Rouge cramoisi luisant dans le ton de «Gruss an Teplitz». Coloris constant par les temps les plus défavorables. *Prix d'honneur Saverne.*
- 1744 **Merveille des Rouges** (Dubreuil). Polyantha. Rouge cramoisi intense velouté éblouissant comme «Général Jacqueminot». Fleurit en corymbes élégants.
- 1811 **George Elger**. Jaune d'or cuivré. La plus jaune des polyantha. Vrai Wm. A. Richardson nain.
- 1813 **Jeanny Soupert** (*Soupert et Notting*). Blanc chair tendre très délicat. Forme très régulière, grands bouquets. Fleurit sans arrêt. *Splendide pendant de Mme. N. Levavasseur. De premier mérite.*
- 1891 **Amaury Fonseca** (*Soupert et Notting*). Blanc pur, lavé légèrement de rose en automne. Fleur moyenne en énormes bouquets formant boule compacte. Fleurit sans interruption, d'un effet ravissant. *Absolument nouveau.*
- 1893 **Excelsior** Rose Nilson, lavé de blanc, bords carmin. *Fleurissant en panicules.*
- 1894 **Frau Elise Kreiss**. Beau rouge carmin comme Erna Teschendorff. Florifère comme *Aennchen Müller* dont elle est un *accident fixé*.
- 1897 **Marie Brissonet**. Rose chair tendre, extrémité des pétales carmin clair. Grands corymbes pyramidaux de 75 à 100 fleurs moyennes. Le feuillage

Rosa polyantha nana. - Rosiers polyantha nains.

disparaît sous l'abondante floraison. Excessivement florifère. Très utile pour massifs et bordures.

1898 **Jessie Fl.** rouge cerise cramoisi vif Arb. vig. tr. florif. en panicules. Très recommandable! Le plus beau de tous les polyanthas.



Hybrides de Bengale.

140 **Hermosa** rose tendre, fl. moy., extra belle.

152 **Viridiflora.** coloris vert foncé. Retour de la fleur à la feuille.

1900 **Leuchtfeuer,** rouge vif, rose pour massifs.



Rosa indica adorata.

Rosiers thés.

Les représentants de ce groupe se distinguent par leur délicieux parfum et par leurs coloris délicats jaune, nankin, saumoné cuivré, qui ne se rencontrent pas dans les hybrides remontants. Ils fleurissent admirablement pendant tout l'été et l'automne. Les variétés à croissance modérée et vigoureuse sont plantées en corbeilles, les sarmenteuses ou grimpants servent à garnir des murs, des grilles, des troncs d'arbres, des vérandas et sont distribuées comme buissons isolés sur pelouses. Les thés demandent à être protégés l'hiver. On taille court les variétés à croissance modérée et vigoureuse, et long les sarmenteuses.

207 **Archiduchesse Marie Immaculata** (Soupert et Notting 1887) brique clair nuancé chamois luisant, centre vermillon luisant, très odor., extra.

208 **Auguste Comte** (Soupert et Notting 1896) rose garrance, forme magnifique comme Maman Cochet, odorante et florifère.

209 **Auguste Wattine** (Soupert et Notting 1897) rouge brique luisant à fond jaunâtre, très odorante et florifère, extra.

216 **Baronne Henriette Snoy** incarnat, pourtour rose Chine carminé, fl. tr. gr., belle variété.

219 **Beauté Inconstante** rouge capucine à reflets carmin, nuancé jaune.

245 **Comtesse de Saxe** (Soupert et Notting 1904) blanc porcelaine. Arbuste vigoureux, très florifère. Recommandable.

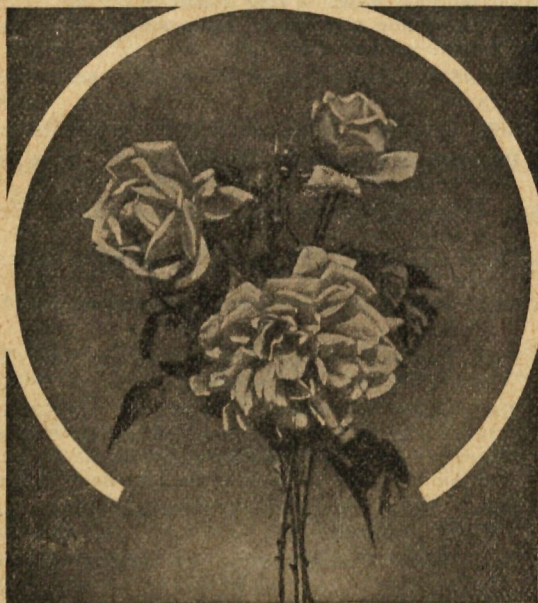
266 **Duchesse Marie Salviati** (Soupert et Notting 1890) chrome orange ombré rose carné, centre safran, odeur de violette.

Rosa indica adorata. - Rosiers thés.

- 274 **Erzherzog Franz Ferdinand** rouge pêche sur fond jaune, centre carmin or, très odorante variété extra.
- 291 **Général Galléni** rouge ponceau teinté sang.
- 316 **Jean André** jaune orange, fl. moy. **tr. vig.**
- 340 **Mme. Antoine Mari** coloris chair rosé pourtour lilacé.
- 355 **Mme. Constant Soupert** (*Soupert et Notting* 1904), jaune or foncé fortement teinté et retouché de rose pêche; forme irréprochable. La plus belle rose thé mise en commerce. **vig.**
- 356 **Mme. C. P. Strassheim** (*Soupert et Notting* 1898) blanc jaunâtre en été, en automne soufre passant au chamois, très odorante **vig.**
- 367 **Mme. Ernestine Verdier** rose chair nuancé aurore; très florifère **vig.**
- 368 **Mme. Errera** (*Soupert et Notting* 1900) jaune saumoné, parfois cerise luisant nuancé jaune clair, florifère et odorante **vig.**
- 372 **Mme. Gamon** abricoté nuancé aurore, fond jaune d'or florifère et odorante.
- 378 **Mme. Hoste** blanc jaunâtre, fl. tr. gr., odorante, extra **vig.**
- 391 **Mme. Lombard** rouge vif, variété d'élite . . . **vig.**
- 413 **Mme. Vermorel** rose nuancé jaune cuivré très belle **moy.**
- 415 **Mme. Wagram, Comtesse de Turenne** rose satiné, très gr., excellente variété **tr. vig.**
- 419 **Mlle. Franziska Krüger** cuivré nuancé jaune et rose odorante, *excellente variété* **vig.**
- 429 **Maman Cochet** rose carné lavé carmin, mêlé nankin, saumoné, *variété d'élite*, fl. tr. gr. . . . **vig.**
- 430 **Maman Cochet à fleurs blanches** blanc passant au crème délicat.
- 431 **Maréchal Niel** (Pradel 1865) jaune foncé, fl. tr. gr., *variété de tout premier rang*, très odorante **sarm.**
- 436 **Marie Van Houtte** blanc jaunâtre liseré de rose, odorante, *variété d'élite* **vig.**
- 451 **Mrs. B. R. Cant** rose foncé.
- 466 **Perle des Jardins** jaune canari foncé, *de première valeur*, **tr. vig.**
- 491 **Safrano** jaune cuivré orange, fl. moy. odorante . **vig.**
- 493 **Sombreuil** blanc légèrement saumoné, odorante, belle ancienne rose.
- 494 **Souvenir de Catherine Guillot** rouge capucine ou jaune indien carminé *très odorante et fort belle*.
- 508 **Souvenir de M. William Robinson** rose pivoine très frais parfois saumoné **vig.**
- 510 **Souvenir de Pierre Notting** (*Soupert et Notting* 1903) jaune abricoté lavé jaune or et jaune orange, fl. tr. gr., rose *merveilleuse* . . . **tr. vig.**

Rosa indica adorata. - Rosiers théés.

- 522 **The Bride** blanc nuancé, extraordinairement belle, de tout premier rang **vig.**
 526 **Viscountess Folkestone** rose tendre saumoné, odorante de grande valeur **tr. vig.**

526 **Viscountess Folkestone.**

- 1462 **Blumenschmidt** jaune citron pur vif, pourtour bordé rose tendre.
 1612 **Madame G. Serrurier** (*Soupert et Notting* 1909) blanc nacre, forme de Camélia.
 1677 **Lady Hillingdon** Jaune orange foncé. *Une vraie nouveauté.* Variété hors ligne.
 1679 **Miss Alice de Rothschild** fl., tr. gr., pl., de forme parfaite à centre élevé, jaune citron foncé; tr. florifère et de premier mérite.
 1684 **Recuerdo de Antonio Peluffo** (*Soupert et Notting*) Jaune clair diaphane lavé rose tendre sur les bords. *Ce sera une rose classique.* Fleur d'exposition et de forçage hors ligne.
 1701 **Herzogin Maria Antoinette** Orange vieil or pur. *La plus belle rose jaune d'un grand avenir.*
 1721 **Natalie Böttner** Jaune crème tendre, rappelant la forme de «Kaiserin». *Elle réunit les qualités de «Druschki» et de «Kaiserin». De tout premier ordre.*
 1745 **Alexandre Hill Gray** Jaune citron. Très grande fleur de forme parfaite. Merveilleusement florifère.

Rosiers thé sarmenteux. Grimpants Remontants.

Ces rosiers fleurissant en grands corymbes pendant tout l'été et l'automne. Ils se distinguent par les nuances délicates de leurs fleurs et leur délicieux parfum. A cause de leur croissance vigoureuse, les sarmenteux sont employés comme grimpants.

- 218 **Beauté de l'Europe** jaune foncé, fl. tr. gr., très odorante.
- 220 **Belle Lyonnaise** jaune canari foncé, odorante.
- 265 **Duchesse d'Auerstædt** (Bernaix 1888) jaune vif à centre nankin, odorante, *variété d'élite*.
- 278 **E. Veyrat Hermanos** jaune abricot nuancé carmin tendre.
- 295 **Gloire de Dijon** jaune saumoné, odorante, extra, *la plus populaire des thés*.
- 345 **Mme. Bérard** jaune chamois nuancé rose, très belle, odorante.
- 362 **Mme. Driout** rose pâle strie carmin vif; une «Reine Marie Henriette» panachée.
- 383 **Mme. Jules Gravereaux** (Soupert et Notting 1901) jaune chamois, centre rose pêche, fl. excessivement gr., *la plus belle rose sarmenteuse qui existe*. Coupe d'argent de la Rose Society de Londres.
- 412 **Mme. Trifle** (Levet 1970) saumoné parfois jaune d'œuf, odorante **sarm.**
- 488 **Reine Marie Henriette** rouge cerise, *odorante populaire*.
- 528 **Waltham Climber I** rouge clair.
- 529 **Waltham Climber III** rouge foncé.
- 560 **Climbing Caroline Testout** (Chauvry 1902) rose clair, centre plus vif, comme «Mme. Caroline Testout».
- 620 **Johanna Sebus** rose cerise luisant, *odorante*.
- 1494 **Sarah Bernhardt** cramoisi écarlate brillant nuancé pourpre velouté; fl. tr. gr., *Florifère, à parfum de violette*.

Rosiers Noisette sarmenteux.

- 776 **Aimé Vibert** blanc pur, fleur moyenne.
- 778 **Bouquet d'Or** jaune foncé, centre cuivré, très belle.
- 779 **Céline Forestier** jaune, centre plus foncé, odorante, très belle.
- 797 **Rêve d'Or** jaune chamois, odorante, excellente.
- 804 **William Allen Richardson** jaune orange très caractéristique, brillante variété.
- 811 **Mme. Alfred Carrière** blanc carné fond jaunâtre, fl. moy.
- 812 **Zéphyrine Drouhin** fl. gr., pl., col. rouge cramoisi brillante. Belle. Sarmenteux.

Rosiers hybrides de thés.

Ce sont des variétés très modernes auxquelles est réservé un grand avenir. Elles sont le résultat du croisement des hybrides remontants et de thés. Leur riche floraison ininterrompue commence très tôt en été et dure jusqu'à l'apparition des froids. Tous les coloris de leurs ancêtres sont représentés parmi les roses de ce groupe. Les rosiers hybrides de thés sont vigoureux et extrêmement recommandables pour corbeilles, la fleur coupée et le forçage.

- 541 **Antoine Rivoire** rose carné très clair, fond jaune et carmin vif, *superbe*.
- 544 **Augustine Guinoisseau**. La France à fleurs blanches.
- 549 **Belle Siebrecht** beau rose clair, d'une floribondité extraordinaire, *particulièrement recommandable*.
- 551 **Betty** rose cuivré lavé jaune d'or, fl. extr. gr., splendide forme *nouveauté populaire*, tr. florifère.
- 571 **Dean Hole** carmin argenté ombré saumon, coloris très fin, *superbe variété*.
- 576 **Docteur Mulette** (Ketten 1904) orange pâle cuivré.
- 584 **Edu Meyer** fl. gr., pl., col. rouge orange cuivré mélangé de jaune capucine.
- 589 **Etoile de France** rouge grenat velouté superbe, centre cerise vif, magnifique forme et tenue, *de tout premier ordre*.
- 591 **Farbenkönigin** rouge clair passant au rose foncé, mélange de couleurs des plus originaux, florifère.
- 592 **Frances Scott Kney** rouge très florifère rose idéale.
- 602 **General Mac Arthur** cramoisi foncé velouté, odorante et florifère extra belle, pour massifs.
- 606 **Grand-Duc Adolphe de Luxembourg** (*Soupert et Notting* 1892) rose brique clair à l'intérieur, revers laque géranium brillant, variété de premier rang **vig.**
- 608 **Gustave Régis** fl. gr., mi-pl. réunies en corymbes, col. jaune canari, centre jaune safran. Vigoureux.
- 609 **Gustav Grünerwald** fl. gr., pl., col. rose carmin pur, centre jaunâtre.
- 610 **Gruss an Teplitz** pourpre vermillon luisant velouté feu et brun, très odorante et florifère, *splendide pour massifs* **tr. vig.**
- 611 **Herzogin von Calabrien** blanc crème, centre jaune soufre clair, grande semi-double, odorante.
- 616 **J. B. Clark** rouge écarlate foncé intense ombré cramoisi noir, d'une beauté indescriptible, unique parmi les hybrides de thés **tr. vig.**
- 624 **Kaiserin Auguste Victoria** beau jaune primevère une *excellente rose sous tous les rapports*.
- 625 **Killarney** rose carné ombré blanc, très bonne *pour corbeille et le forçage*.
- 628 **Lady Ashtown** rose pâle du Barri ombré jaune, reflets argentés; fl. tr. gr., *une des meilleures de l'obteneur*.

Rosiers hybrides de thés.

- 638 **La France** rose argenté délicieux, odorante, très florifère.
- 639 **La France de 89** rouge vif éblouissant, fl. tr. gr., très belle **tr. vig.**
- 640 **La Tosca** rose tendre nuancé beau blanc rosé extra.
- 642 **Le Progrès** jaune nankin, plus clair à l'épanouissement, fl. tr. gr., une des meilleures jaunes . **moy.**
- 648 **Mme. Abel Chatenay** (Pernet-Ducher 1895) rose carminé, ombré vermillon pâle, *splendide pour corbeilles*. **vig.**

602 **General Mac Arthur.**

- 654 **Mme. Caroline Testout** (Pernet-Ducher 1891) rose clair, centre plus vif, odorante, *une rose de valeur* **vig.**
- 655 **Madame Charles de Luze** fl. tr. gr., pl., glob., col. blanc carné, centre jaune chamois.

Rosiers hybrides de thés.

- 656 **Madame C. Chambard** fl. tr. gr., pl., col. rose clair saumon, nuancé aurore. Florifère. Belle.
- 657 **Madame Edmée Metz** (*Soupert et Notting*) rose carminé nuancé saumon odor., très florifère.
- 665 **Mme. Hector Leulliot** jaune d'or sur fond carminé, très rustique.
- 672 **Mme. Jules Grolez** rose de Chine glacé très vif, florifère, forme admirable, *de premier rang*.
- 675 **Mme. Léon Pain**, fl. tr. gr., pl., col. carné argenté, centre éclairé jaune orange. Extra.
- 681 **Mme. Mélanie Soupert** jaune aurore superbe sur fond carminé, fl. tr. gr., magnifique forme, variété de premier ordre, extra.
- 687 **Mme. Ravary** jaune orange, fl. tr. gr., *une des plus belles pour massifs*, résistante.
- 692 **Mlle. Hélène Cambier** rose carné saumoné variant au rose cuivré.
- 711 **Mildred Grant** rose pâle teinté rose œillet, fl. extraord. gr., hors ligne **moy.**
- 715 **Mrs. David M'Kee** beau jaune crème, fl. tr. gr. de première valeur.

738 **Prince de Bulgarie.**

- 716 **Mrs. E. G. Hill** (*Soupert et Notting 1906*) blanc albâtre, revers rouge corail.
- 723 **Monsieur Joseph Hill** rose saumoné ombré jaune, revers teinté rose cuivré, fl. tr. gr., très odorante et florifère **moy.**
- 724 **Monsieur Paul Lédé** rose carminé, fl. tr. gr. **moy.**
- 732 **Pharisier** rose clair ombré saumon, fleur très florifère, *très bonne rose*.
- 736 **Pierre Wattine** (*Soupert et Notting 1902*) rose cerise luisant.
- 738 **Prince de Bulgarie** rose chair argenté, fl. tr. gr., magnifique extra.

Rosiers hybrides de thé.

- 742 **Reine Carola de Saxe** beau rose tendre.
- 743 **Reine Marguerite d'Italie** (*Soupert et Notting* 1905) rouge carmin luisant, centre éclairé rouge vermillon.
- 745 **Richmond** rouge luisant inaltérable, supérieur à «Liberty» par rapport à la vigueur, la grandeur, la forme et la couleur, rose pour la fleur coupée et à forcer *nec plus ultra*.
- 750 **Rosomane Gravereaux** (*Soupert et Notting* 1900) blanc argenté, revers rose carné très tendre, grande rose.
- 761 **Sir de Maria de Zayas** (*Soupert et Notting* 1905) rouge carmin veiné plus foncé odorante, extra belle.
- 763 **Souvenir du Président Carnot** chair très tendre, fl. tr. gr., magnifique.
- 1486 **Marquise de Sinéty** arb. vig., bouton ocre carminé, fl. tr. gr., pl. en forme de coupe.
- 1521 **Comtesse Icy Hardegg** (*Soupert et Notting* 1911) carmin pur luisant très florifère.
- 1529 **Harry Kirk** fl. gr., pl. bouton allongé, belle forme, col jaune, soufre foncé, bord des pétales plus clair. Forme superbe.
- 1533 **Laurent Carle** carmin cramoisi brillant. *Prix d'honneur*, extra.
- 1534 **Madame Alice Köpke-Demoy** (*Soupert et Notting* 1907) blanc de lait centre légèrement nuancé de rose, fleur très grande. Extra.
- 1537 **Mme. Maurice de Luze** rose Nilsson, centre carmin cochenille, fl. tr. gr., pl., à larges pétales, sur pédoncule long et fort.
- 1540 **Mme. Segond Weber** (*Soupert et Notting*) rose saumoné franc, pur, extrêmement délicat, centre luisant. *Médailles d'or*.
- 1542 **Mrs. Aaron Ward** jaune indien. *Prix d'honneur*.
- 1573 **Château de Clos Vougeot** Rouge feu velouté unique.
- 1581 **Singer**. Rose blanc argenté. *Excellente*.
- 1582 **George C. Waud** Orange vermillon luisant. *Variété magnifique*.
- 1586 **Jean Noté** Jaune de chrome. *Florifère, excellente*.
- 1595 **Mrs. Arthur Robert Waddell**. Saumon rougeâtre, revers rouge grenadine. *Précieuse*.
- 1618 **Berthe Gaulis** Rose laque carminé vif pur et brillant. *Superbe*.
- 1624 **Entente cordiale**. Blanc crème. *Hors ligne. Grand Prix*.
- 1629 **Hélène Wattine** (*Soupert et Notting*) Blanc, centre jaune citron. *Une des plus belles*.
- 1633 **Jonkheer J. L. Mock**. Rouge intensif, et luisant, revers des pétales argenté. *Certificats, Prix d'honneur, Médailles d'or et d'argent*.

Rosiers hybrides de thés.

- 1643 **Margaret.** Rose clair délicat. *Excellente nouveauté.*
- 1649 **Prince Engelbert Charles d'Arenberg** (*Soupert et Notting*) écarlate luisant, ombré pourpre.
- 1651 **Radiance.** Carmin luisant nuancé de rose et jaune cuivré. *Florifère et de longue durée.*
- 1652 **Sénateur Mascuraud** Jaune succin, centre jaune d'œuf. *Grand Prix d'honneur.*
- 1694 **Duchess of Wellington.** Jaune safran intense taché cramoyse. *Coloris inconnu jusqu'à présent.*
- 1702 **Lady Pirrie** fl. gr., assez pl., extérieur des pét. saumon cuivré rougeâtre, intérieur jaune abricot, teinté de fauve et cuivré, tr. belle.
- 1703 **Lieutenant Chauré.** Rouge cramoyse nuancé grenat. *Excellente rose de jardin.*
- 1706 **Mme. Jules Bouché** Blanc pur, centre nuancé rose virginal. *Certificat de première classe.*
- 1712 **May Miller** Revers des pétales rose œillet brillant cuivré, dessus pêche abricoté. *De multiplication très facile.*
- 1715 **Mrs. Edward Powel.** Rouge cramoyse velouté uniforme. *Excessivement florifère.*
- 1727 **Souvenir de Gustave Prat** Blanc soufré ou jaune soufre clair.
- 1750 **Carine** Saumon cuivré teinté orange, carmin et chamois. *Coloris impossible à décrire.*
- 1754 **Comtesse Félicie Hoyos** (*Soupert et Notting 1907*) jaune saumoné très clair centre rose cuivré extra.
- 1759 **Duchess of Wesminster** fl. tr. gr., pl., forme parfaite, rose garance clair.
- 1761 **Edward Mawley** Cramoyse velouté. Très grande, pétales résistants. *Excellente pour le jardin, l'exposition et le forçage. Florifère, très parfumée. Médaille d'or Nat. Rose Society.*
- 1764 **Florence Haswell Veith** Écarlate brillant, ombré noir.
- 1774 **Grange Colombe** blanc argenté, centre jaune cuir saumoné. *Forme grande, bouton très allongé.*
- 1779 **Lady Down** Chamois, centre, jaune foncé, passant au jaune pâle. Fleur grande et droite. *Excellente pour la fleur coupée, le jardin et le forçage.*
- 1780 **Lady Grenall** Orange safran intense, posé sur blanc crème foncé. *Coloris unique Fleurit à profusion. Un des meilleurs semis de l'obtenteur. Odeur de thé.*
- 1787 **Mabel Drew** Fl. jaune crème passant au jaune canari intense à l'épanouissement tr. grande, pleine, de forme parfaite, très odorante, pédoncule long et érigé. *Arb. vigoureux, florifère. Tr. recommandable!*
- 1791 **Maman Lily** (*Soupert et Notting 1911*) rose chair très grande.

Rosiers hybrides de thés.

- 1793 **Melody** Jaune safran foncé intense, bords primevère. Belle forme et grandeur. Merveilleusement florifère et fortement parfumée.
- 1800 **Président Vignet** Rouge carmin vif.
- 1828 **Aviateur Mahieu** (*Soupert et Notting*). Rouge corail, centre luisant. Fleur grande parfaite droite. Splendide.
- 1829 **British Queen** Blanc le plus pur. Le type de la fleur est situé entre «Maman Cochet à fleurs blanches» et «Frau Karl Druschki». La meilleure rose blanche produite jusqu'à ce jour. Supérieure à «Kaiserin» pour le forçage et à «Druschki» pour la pleine terre.
- 1842 **General-Superior Arnold Janssen** Fl. carmin foncé rouge brûlant, grande, double et parfumée, bouton à forme et tenue distinguée sur tige parfaite. *Arb.* vigoureux, compacte, à floraison continue. Eminente nouveauté de grande valeur pour massifs, le forçage et la fleur coupée.
- 1843 **George Dickson** Cramoisi velouté noir. Fleurs très grandes du plus parfait type d'exposition. Coloris constant. *La meilleure variété obtenue par Dickson.* Odeur de thé. Une Médaille d'Or et 4 médailles d'argent **tr. vig.**
- 1847 **King George V.** Cramoisi **vig.**
- 1853 **Mme. Charles Lutaud** Jaune de chrome moyen légèrement nuancé rose Carthame. Très grande, pleine, forme de coupe.
- 1854 **Mme. Edmond Rostand** Rose clair, nuancé saumon et jaune orange rougeâtre au centre. Fleur très grande, bien pleine, globuleuse. *Plus élané et coloris plus chaud que Prince Bulgarie.*
- 1860 **Marguerite Montavon** (*Soupert et Notting*). Rose de chine foncé, glacé. Fleur de port droit, excessivement grande, structure irréprochable, type d'exposition parfait.
- 1864 **Mrs. Herbert Hawswoth** Blanc de lait saumoné passant au blanc crème soyeux. Belle grande, globuleuse, type d'exposition irréprochable.
- 1870 **Ophelia.** Coloris chair saumoné nuancé de rose, très florifère.
- 1871 **Primerose** (*Soupert et Notting*). Jaune Melon au printemps et en été, plus foncé en automne avec nuance abricot. Grande, pleine, forme irréprochable, port très droit.
- 1878 **Sunburst** Jaune de Cadmium, centre jaune orangé, superbe coloris, fleur très grande, assez pleine, forme de coupe allongée. *Se prête admirablement à la culture intensive sous verre. Rose de jardin de grand mérite.*
- 1912 **Decorator** Cramoisi strié de jaune. Produite en bouquets. *Variété excessivement décorative.* Très vigoureuse.

Rosiers hybrides de thés.

- 1917 **Etincelante** Gruss an Teplitz × Etoile de France. Beau rouge vif brillant ombré de pourpre. Fleur grande double, bien faite. Florifère et odorante.
- 1920 **Frau Math. Noël** Jaune citron. Fleur grande.
- 1922 **Henri Buchet** (*Soupert et Notting* Mélanie Soupert × Jenny Guillemont. Jaune soufre pur.
- 1923 **H. E. Richardson** Cramoisi foncé riche comme Victor Hugo.
- 1927 **Irish Fireflamme** fl. simple, vieil or, sat. teinté jaune d'ocre, bouton orange médès, foncé, retouché de cramoisi.



1878 Sunburst.

- 1928 **Ladybird** Jaune veiné orange. Forme de Catherine Mermet. Elle a été beaucoup *remarquée aux expositions.*
- 1931 **Lucien Chauré** (*Soupert et Notting*). Mme. Abel Chatenay × Pie X. Rose carné illuminé, rose crème, clair, centre luisant. Fleur très grande et régulière, produit en profusion jusqu'en novembre. *Variété hors ligne.*
- 1932 **Mme. Bardou Job.** Jaune chrome, canari citron. Fleurs grandes, pleines, en coupe. Variété bien distincte, issue de Prince de Bulgarie. *Certificat de mérite et grande médaille d'argent.*

Rosiers hybrides de thés.

- 1934 **His Majesty**, fl. gr., pl., cramoisi ombré de vermillon velouté, florif. et vig.
- 1935 **Mme. Théodore Delacourt** Saumon rougeâtre nuancé de jaune clair. Fleur grande, assez pleine, globuleuse. *Coloris recherché.*
- 1938 **Marcella** Saumon carné. Très grande.
- 1940 **Mrs. Charles Russell** Fl. carmin rosé, à centre écarlate, grande, pleine, de forme élégante. Arb. vigoureux, se ramifiant bien, très florifère.
- 1942 **Mrs. George Sawyer** Fl. rose clair brillant, très grande, pleine, de bonne forme, bouton long ouvrant bien, pédoncule ferme. Arb. vigoureux, florifère. Très bonne pour la fleur coupée sous verre.
- 1944 **White Killarney** Fl. blanc pur, gr., pl., odor. Arb. vig., tr. florif. Accident fixé de la belle variété «Killarney», de laquelle elle a conservé tous les caractères. Très recommandable.
- 1945 **Mrs. T. Hillas** De deux variétés inédites. Jaune de chrome pur sans autre nuance. Fleur grande, pleine, forme de coupe allongée. Beau coloris.
- 1947 **Old Gold** Orange rougeâtre, vif ombré, rouge cuivré et abricot. Très florifère, de longue durée, droite.
- 1952 **Rosita Mauri** Rose Nilson pur brillant.



Rosa Pernetiana.

Rosiers Pernet.

Remontants.

Ce nouveau genre de Rosier est le produit d'un croisement de la Rose Jaune de Perse (Persian Yellow) (Rosa Lutea) avec une variété remontante, Antoine Ducher (hybride).

Il a beaucoup conservé les caractères du Rosa Lutea; le bois est à écorce rougeâtre, les aiguillons très fins, le feuillage, plus ample que celui du genre Lutea: est rapproché d'un beau vert clair.

- 1506 **Lyon-Rose** rouge crevette, centre rouge corail, splendide.
- 1606 **Arthur R. Godwin** Orange cuivré rougeâtre. Fl. moy. *Grand Prix.*
- 1669 **Rayon d'or** Jaune cadmium à l'épanouissement, jaune soleil au complet développement. *Incomparable.*
- 1821 **Louise Catharine Breslau** Rouge crevette, nuancé orange cuivré rougeâtre, revers jaune chrome. Fleur très grande, bien pleine. *Robuste et à floraison continue.*

Rosa Pernetiana. - Rosiers Pernet.

1823 **Marie Adelaïde G^{de} D^{ch}esse de Luxembourg** (*Soupert et Notting*). Orange foncé inaltérable, unique. Forme parfaite, tenue très droite, grande, de très longue durée. Excessivement florifère. Grande médaille d'Or avec félicitations du jury. Nancy 1912. *La plus belle rose orange foncé.*

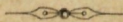
1902 **Mme. Edouard Herriot (Daily Mail Rose)**. Mme. Caroline Testout × Pernetiana inédit. Rouge corail, nuancé jaune et rose de Carthame, passant au rouge crevette. Londres 1912: Coupe d'or du Daily-Mail et Médaille d'Or de la N. Rose Society. *Variété tout à fait hors de pair.*



1821 Louise Catherine Breslau.

1904 **Willowmere Variété inédite** × Lyon Rose. Rouge crevette nuancé jaune au centre, extrémité des pétales rose carminé. Fleur très grande, pleine en forme de coupe allongée. De grande vigueur. Fort admirée à Londres en 1912. *Une des meilleures de cette classe.*

1905 **Madame Ruau**, fl. gr., pl., en forme de coupe allongée, bouton long, beau col. rose crevette carminé, revers et bord des pétales nettement nuancés de jaune, ce ton est plus chaud et plus accentué à la base des pétales. Variété à floraison continue.



Rosiers hybrides remontants.

Les Hybrides remontants tirent leur origine certainement de l'hybridation de rosiers-Gallica et Bourbon par des variétés des Indica fragans et semperflorens. Leur groupe est très riche et renferme les fleurs les plus parfaites, les plus variées et les plus odorantes. L'amateur y trouve des coloris superbes; cramoisi, carmin, rose, chair et blanc. Cette race est peu sensible au froid, cependant, les températures exceptionnellement basses pouvant surgir, on les abrite au moyen de branches de sapin, de feuilles, ou on les butte de terre. Les Hybrides remontants sont utilisés pour massifs, comme plantes isolées et les variétés sarmenteuses comme grimpants. Tailler à 4 ou 5 yeux à l'exception des sarmenteux qui demandent une taille longue.



1823 Marie Adelaïde.

- 850 Souvenir de la Malmaison (Beluze 1843) blanc carné tendre, fl. tr. gr., *excellente*. (Bourbon).
 854 Abbé Bramereel grenat pourpre velouté, centre éclairé rouge cramoisi.

Rosiers hybrides remontants.

- 864 **Alfred Colomb** rouge feu vif.
- 867 **Alsace-Lorraine.** Rouge cramoisi foncé velouté odor.
- 873 **Antoine Mouton** carmin de cochenille clair, énorme. F.
- 885 **Baron A. de Rothschild** cramoisi foncé nuancé violet.
- 888 **Baron Girod de l'Ain Eugène Furst** panaché.
- 892 **Baronne Ad. de Rothschild** rose vif passant au rose malvacé.
- 911 **Captain Christy** blanc carné très tendre.
- 913 **Captain Hayward** rouge carmin très beau.
- 939 **Clio** blanc rosé reflété saumoné, passant au blanc carné.
- 960 **Comtesse d'Oxford** carmin luisant fl. tr. gr.
- 1017 **Eclair** rouge feu vif, magnifique variété de tout premier rang tr. vig.
- 1030 **Empereur du Maroc** rouge pourpre foncé, fl. moy., une des plus foncées, *coloris brillant*.
- 1038 **Eugène Fürst** (*Soupert et Notting* 1876) rouge cramoisi velouté, *variété des plus célèbres*, inestimable pour la floraison d'automne.
- 1048 **Fisher Holmes** rouge écarlate éblouissant, splendide à tous les points de vue, *sans rivale pour le forçage* tr. vig.
- 1057 **Frau Karl Druschki** = **Reine des neiges** blanc neige pur magnifique, sans la moindre nuance de jaune ou de rose, fl. énorme, *la plus belle rose blanche qui existe*, appelée *Reine des neiges*.
- 1065 **Général Jacqueminot** rouge feu vif, *un des meilleurs* hybrides remontants.
- 1073 **Gloire de l'exposition de Bruxelles** (*Soupert et Notting* 1890) pourpre amarante velouté, *très distinguée* vig.
- 1075 **Gloire Lyonnaise** jaune chrome, pourtour blanc, odeur de rose thé, *variété magnifique*.
- 1087 **Helen Keller** rouge cerise, bel effet.
- 1095 **Horace Vernet** pourpre velouté nuancé carmin, belle rose.
- 1096 **Hugh Dickson** rouge foncé, de grande beauté, de forme idéale et d'un coloris chaud.
- 1105 **Jean Liabaud** cramoisi velouté à reflets noirâtres, *variété renommée*, fl. tr. gr.
- 1107 **Jean Soupert** pourpre velouté forme camélia, *une des plus belles* parmi les foncées.
- 1110 **John Hopper** rose carmin, variété réputée.
- 1128 **La Rosière** rouge feu amarante.
- 1197 **Mme. Gabriel Luizet** rose satiné, très belle variété.
- 1240 **Mme. Victor Verdier** carmin luisant, belle forme.
- 1266 **Marie Baumann** beau rouge vif, ancienne variété classique, *non surpassée*, très belle.

Rosiers hybrides remontants.

- 1290 **Mrs. John Laing** rose très tendre; floraison abondante variété *d'un mérite tout spécial*.
- 1315 **Paul Néron** rosé foncé vif uniforme, très florifère surtout l'automne.
- 1321 **Pierre Notting** rouge noirâtre luisant, revers violacés, unique dans son genre, *magnifique* variété, *très odorante*.
- 1333 **Prince Camille de Rohan** cramoisi velouté, *très belle* **tr. vig.**
- 1341 **Princesse de Béarne** rouge ponceau noirâtre.
- 1436 **Ulrich Brunner fils** cramoisi cerise, fl. tr. gr., belle forme, florifère, une *vraie grande rose*.
- 1438 **Van Houtte** rouge feu amarante, variété ancienne et splendide.
- 1439 **Vick's Caprice** rose œillet clair panaché blanc et carmin, très étrange, *panachure rare* . . **tr. vig.**
- 1608 **Commandeur Jules Gravereaux** Beau rouge feu velouté ombré.
- 1806 **Heinrich Münch** Beau rose tendre. Pleine, de longue durée. Pétales enroulées comme «La France». Caractère et tenue de «Druschki».
- 1882 **Sachsengruss** Rose incarnat tendre satiné sur fond blanc.
- 1956 **Candeur Lyonnaise** Beau blanc pur, teinté quelquefois jaune soufre très clair. *Descend de Druschki* dont c'est une merveilleuse amélioration; elle est *beaucoup plus grande et pleine*.
- 1957 **Coronation** Rose chair passant au rose crevette. Fleur immense, certainement la plus grande qui ait été obtenue.
- 1958 **Léonie Lambert** Rose argenté, vers le centre rose clair.
- 1960 **Rembrandt** Fl. centre jaune rougeâtre, grande, bien pleine, de forme parfaite.
- 1961 **George Arends** rose tendre, fl. très grande, bouton superbe. Odeur des centfeuilles, très rustique tailleur long; extra pour la fleur coupée.

MAISON FONDÉE 1855

UNIVERSELLEMENT RÉPUTÉE
DANS LE MONDE AMATEUR

GRANDS PRIX

à toutes les **Expositions.**



Sélection des meilleures Nouveautés

de 1914—1919.

Rosiers polyantha nains.

- 1962 **Edith Cavell.** Fl. rouge écarlate brillant, très florifère, une des meilleures variétés.
- 1963 **Maréchal Foch.** Fl. rouge cerise passant au rose pourpré. Variété possédant toutes les qualités d'Orléans rose, mais d'un coloris beaucoup plus vif.



Rosiers Hybrides de Thés.

- 1964 **Admiral Ward.** Coloris rouge cramoisi, nuancé rouge feu, fleur grande pleine, globuleuse à larges pétales parfois fimbriés, bouton rouge noirâtre. Cette variété sera l'une des meilleures roses rouge foncé pour la plantation des massifs.



1290 Mrs. John Laing.

- 1965 **Augustus Hartman.** Coloris rouge géranium brillant relouché de jaune orange. Variété de toute première valeur pour tous les usages.
- 1966 **Countess Clanwilliam.** Coloris délicat rose, pêche à la base des pétales qui sont tachetées et fortement bordées de rouge cerise.

Rosiers Hybrides de Thés.

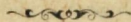
- 1967 **Comtesse de Cassagne.** Coloris beau rose cuivré.
- 1968 **Duchess of Abercorn.** Coloris blanc crème nuancé et teinté de rose brillant.
- 1969 **Edgar M. Burnett.** Rose carné tendre, revers des pétales rose Nillson.
- 1970 **E. Godfrey Brown.** Rouge cramoisi foncé, fleur très grande.
- 1971 **Gorgeous.** Fleur jaune orange foncé de jaune cuivre et fortement veinée de rouge cuivré, grande pleine, de forme exquise, pédoncule ferme et érigé. Une des plus belles variétés de roses, une vraie nouveauté qui sera une rose populaire, particulièrement recommandable, unique pour la fleur coupée et massifs.
- 1972 **Hadley.** Fleur rouge foncé brillant, de forme parfaite, arbuste vigoureux, coloris inaltérable, parfum délicieux, s'ouvre toujours bien. Rose éminente pour tous les usages. Toujours fleurie. Nous considérons cette magnifique nouveauté comme la plus belle rose foncée qui existe, aussi bien pour la fleur coupée que pour faire des massifs d'un seul coloris. *Variété d'élite.*
- 1973 **Holland Beauty.** Coloris jaune et rose orange.
- 1974 **K. of K. (Kitchener of Khartoum).** Pétales immenses, coloris velouté écarlate, semi-double extra.
- 1975 **Kootnay.** Jaune primevère, extrêmement florifère.
- 1976 **Méa Sabatier.** Coloris cramoisi brillant plus foncé à la défloraison.
- 1977 **Mrs. Franklin Dennison.** Coloris blanc porcelaine passant au jaune primevère, fl. extra grande, bien pleine. Parfum exquis.
- 1978 **Mrs. S. T. Wright.** Coloris jaune de cadium vieil or très florifère.
- 1980 **Red Letter Day.** Fl. cramoisi écarlate velouté coloris ne bleuissant pas, semi-double. Floraison abondante. Forme de dahlia cactus extra.
- 1981 **Senorita Carmen Sert.** Coloris jaune indien nuancé de rose carmin pâle. Fleur grande pleine.

Rosiers Pernetiana.

- 1982 **Autumn Tints.** Coloris rouge cuivre nuancé de jaune orange et saumon. Variété très attrayante.
- 1983 **Constance.** Coloris jaune de cadmium passant au jaune d'or. Cette nouveauté assez semblable à Rayon d'or, est de beaucoup supérieure à cette dernière.
- 1984 **Jean-C.-N. Forestier.** Fleur laque carminée légèrement nuancé de rouge capucine.
- 1985 **Mrs. Ambrose Ricardo.** Coloris jaune miel foncé retouché jaune brillant, fleurit continuellement. Variété extra.
- 1986 **Mrs. Wemyss Quin.** Coloris jaune de chrome citron intense, lavé de jaune orange.

Rosier Hybride remontant.

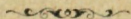
- 1987 **Louise Cretté**. Coloris blanc de neige, fleur 16 à 18 centimètres de diamètre, bien double, très vigoureux. La plus belle et la plus grosse rose blanche connue.



Rosiers nouveaux de 1920.

Rosiers sarmenteux et grimpants.

- 2036 **Donau** pourpre violet foncé.
2037 **Paul's Scarlet Climber** superbe variété. Gr. bouquet produit à profusion des fl. moy. demi-doubles, écarlat brillant nuancé de cramoisi brillant.



Rosiers hybrides de thés.

- 2038 **Alfred W. Mellersh** (Wm. Paul), jaune saumon ombré de rose, centre ambré.
2039 **Benedictus XV.** (M. Leenders et Co.): blanc, centre nuancé de saumon délicat, grande, pleine, odorante.
2040 **Capitaine Georges Dessirier** (Pernet-Ducher), fl. gr. pl. glob. d'un beau col. rouge pourpre velouté nuancé de teintes et de rouge feu. Belle.
2042 **Burgemeester Sandberg** (G. A. van Rossem): rose délicat, pétales extérieurs rose foncé, très grande, bien faite.
2043 **Commandant L. Bartre** (A. Schwartz): rouge carminé foncé, nuancé de rose satiné, pétales du centre chiffonnés, grande, très pleine, de jolie forme, s'ouvrant très bien, de belle tenue; très odorante.
2044 **Covent Garden** (B. R. Cant), fl. rouge cramoisi foncé vif, tacheté noirâtre au revers des pétales.
2045 **Grimson Chatenay** (H. Merryweather et Sons): Semis de «Madame Abel Chatenay» ayant conservé beaucoup de caractères de cette dernière, sauf que la couleur est cramoisi brillant.
2046 **Mrs. C. V. Haworth** (Alex. Dickson), fl. pl., col. cannelé abricot passant au jaune isabelle et chrome de biscuit, à l'épanouissement reflets rouge cerise. Florifère. Belle.
2047 **Duchess of Normandy** (Le Cornu), incarnat saumoné retouché de jaune.

Rosiers hybrides de thés.

- 2048 **Edel** (S. M. Gredy), fl. gr., de jolie forme, col. blanc faiblement nuancé d'ivoire vers la base des pétales, passant au blanc pur. Belle.
- 2049 **Gloire de Hollande** (H. A. Verschuren et Zonen): rouge foncé, coloris ressemblant à celui de «Château de Clos Vougeot», ne violaçant pas.
- 2050 **Golden Ophelia** (B. R. Cant & Sons): jaune d'or au centre les pétales extérieurs sont d'un coloris plus pâle, de bonne grandeur et de forme parfaite. Semis de la superbe variété «Ophelia» et de même végétation. Excellente acquisition.
- 2051 **Golden Spray** (Hugh Dickson): couleur «Maréchal Niel», s'ouvrant en grande fleur simple, de grande beauté; au complet épanouissement le coloris passe au jaune citron clair.
- 2052 **Ida Munch** (W. Beschmidt) fl. jaune d'or, plus foncé au centre, florifère.
- 2053 **La France Victorieuse** (J. Gravereaux); fleur d'un beau rose argenté carminé, teinté de jaune à l'intérieur, très grande, pleine, très parfumée; bouton allongé sur pédoncule rigide. Issus de semis inédits. Cette variété aura le même succès que la vieille rose «La France»; elle sera le symbole des victoires françaises et rappellera aux enfants de la France la vaillance de ses soldats.
- 2054 **La rose de Madame Raymond Poincaré** (J. Gravereaux): jaune capucine vif au centre, nuancé de jaune clair, pourtour saumoné légèrement ombré de rose. Arbuste buissonnant, vigoureux, à beau feuillage ample; floraison très abondante et continue. Variété de premier mérite pour massif, fleur à couper et pour la culture forcée.
- 2055 **Lillian Moore** (Hugh Dickson): jaune indien pur, plus foncé au centre, grande, très pleine, d'une forme de camélia parfaite sur tige droite, bouton long et pointu, ouvrant bien par tous les temps et se gardant longtemps en bonne condition; à floraison abondante et continue. Variété superbe se prêtant à tous les usages. A obtenu le prix de 1000 dollars à l'exposition du Panama à San Francisco.
- 2056 **Madame Butterfly** (E. G. Hill) rose brillant jaune abricot et jaune d'or formant un joli contraste.
- 2058 **Mrs. Henry Balfour** (S. M'Gredy & Son): blanc d'ivoire nuancé de jaune primevère à la base, bord des pétales rose vermillonné. Variété excellente pour massifs et expositions.
- 2059 **Mrs. Henry Morse** (S. M'Gredy & Son): rose brillant, imprégné et lavé de rouge vermillon, grande, de forme parfaite, tenant très longtemps; très odorante.
- 2060 **Nederland** (H. A. Verschuren & Zonen): rouge, très grande, de forme exquise, pédoncule fort. Très bonne pour exposition et la fleur coupée.

Rosiers hybrides de thés.

- 2061 **Poète Jean Duclos** (F. Gillot): rose aurore nuancé saumon, grande, pleine à centre bombé, très odorante; bouton blanc rosé, pédoncule ferme.
- 2062 **Président Wilson** (Walter Easlea): superbe coloris rouge crevette, très grande, de la forme de «Wil-lowmere». Vigoureux, très florifère. Rose d'exposition.
- 2063 **Relief** (H. A. Verschuren & Zonen): Fleur blanche, légèrement teintée de jaune au centre, très grande, de belle forme. «Kaiserin Auguste Victoria» X «Sunburst».



Rosiers Pernetiana.

- 2064 **Adolf Kärger** (W. Kordes): jaune de chrome sans autre nuancé, grande, pleine, bouton long, fleu-rissant sans interruption jusqu'aux premières ge-lées.
- 2065 **Christine** (S. M. Gredy), fl. de jolie forme, col. pas-sant du plus sombre au plus clair jaune doré, d'une intensité éclatante. Belle.
- 2066 **Cissie Easlea** (Pernet-Ducher): fl. tr. gr. pl., glob., col. jaune safran clair, centre carminé, passant au jaune de Naples. Bouton nankin rougeâtre.
- 2067 **Georges Clemenceau** (Lévêque & Fils) fl. gr. pl., col. orange vif, nuancé et ombré de carmin, flo-rifère.
- 2068 **Golden Emblem** (S. M'Gredy & Son): coloris res-semblant à celui de «Constance» et «Rayon d'Or» avec les mêmes rayures de carmin écarlate à l'ex-térieur des pétales, à centre pointu et élevé.
- 2069 **Hortulanus Flet** (H. A. Verschuren & Zonen): Fleur jaune d'or, très grande, de belle forme. Arbuste à végétation vigoureuse et rameaux droits; exempt de mildew.
- 2070 **Joseph Baud** (F. Gillot): jaune d'or et jaune orangé, très grande, pleine, très odorante; bouton allongé, jaune orangé et rouge carminé.
- 2071 **Los Angeles** (Howard & Smith): coloris feu rosé éclatant teinté de rouge corail et nuancé de jaune d'or clair à la base des pétales, très grande, de forme exquise, fortement et agréablement par-fumée; bouton long et pointu, pédoncule long et ferme, fleurissant à profusion pendant toute la saison. «Lyon-Rose» X «Madame Segond Weber». Apparition sensationnelle ayant obtenu la mé-daille d'or de Bagatelle en 1918.
- 2072 **Mrs. Redford** (S. M. Gredy), fl. gr., pl., col. jaune orange abricoté.
- 2073 **Président Bouché** (Jos. Pernet): rouge corail nu-ancé de rouge crevette carminé, moy. ou gr. Flo-raison continuelle. Variété très rustique d'un co-loris tout particulier.

Rosiers Pernetiana.

- 2074 **Raymond** (Jos. Pernet 1916): Pétales extérieurs rose fleur de pêcher, centre carmin saumoné parfois carmin orangé, ton plus chaud à la base des pétales, très grande, bien pleine, en forme de coupe allongée; bouton long.
- 2075 **Reinhard Bådecker** (W. Kordes Söhne): coloris ressemblant à celui de «Rayon d'Or», jaune intense nuancé de rouge capucine à l'extérieur des pétales, très grande, bien pleine.
- 2076 **Souvenir de Georges Beckwith** (Jos. Pernet) rouge crevette nuancé de jaune chrome, très grande, très pleine, globuleuse.
- 2077 **The Queen Alexandra-Rose** (S. M'Gredy), fl. pl., grosse, vermillon intense nuancé vieil or sur le revers des pétales, teinté d'orange pur à la base. Belle.



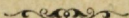
Rosiers nouveaux de 1921.

Rosiers hybrides de thés.

- 2078 **Beauté de France** (Toussaint Mille): blanc crème passant au blanc le plus pur, grande, pleine, bien faite.
- 2079 **Clare de Escofet** (Walter Easlea) fl. gr., belle forme, col. délicat blanc carné.
- 2080 **Cornelia** (Robert Scott & Son): rose clair au pourtour, et rose Malmaison au centre, base des pétales jaune orange, très double: «Ophelia» X «Mrs. Aaron Ward».
- 2081 **Crusader** (Alex Montgomery): rouge cramoisie velouté vif, grande, pleine, de forme parfaite, se tenant bien par tous les temps: pédoncule long et ferme, très florifère. Très appréciée aux États-Unis comme rose d'exposition.
- 2082 **Edith Cawell** (Chaphin Bros) bouton long et pointu, fl. blanc citron pâle.
- 2083 **Esme** (B. R. Cant) fl. gr. pl., col. blanc crème, bords des pétales teintés de carmin rosé, à centre jaune primevère. Florifère.
- 2084 **Evrard Ketten** (Ketten Frères): pourpre carminé, ne violaçant pas et se tenant bien par le plus grand soleil, de bonne grandeur, assez pleine, de belle forme et d'un parfum délicieux; sans épines, végétation vigoureuse, beau, fleurant en profusion pendant toute la saison.
- 2085 **Florinda Norman Thompson** (Alex Dickson): fl. gr. pl., pédoncule rigide, col. nouveau et très attractant rose délicat sur fond jaune citron. Odorante.

Rosiers hybrides de thés.

- 2086 **Gloriosa** (H. Kiese): blanc ivoire sur fond jaune, de belle forme et de bonne tenue, sur pédoncule long et fort; très odorante. «Kaiserin Auguste Victoria» X «Pharisäer». Très bonne pour la fleur coupée.
- 2087 **Hawlmark Crimson** (Alex. Dickson): fl. gr. semi-double veinée et crayonnée rouge cramoisi intense sur fond marron, passant au rouge cramoisi écarlate à l'épanouissement. Variété très florifère et très décorative, extra.
- 2088 **Manifesto** (S. M'Gredy) fl. rose chair, délicat nacré, fortement voilé et teinté de saumon et abricot, très florifère.
- 2089 **Miss M. J. Spencer** (Hugh Dickson 1920): Fleur jaune d'or clair et brillant, sans autre nuance, grande, pleine. Arbuste vigoureux, à rameaux buissonnants et de floribondité excessive.
- 2090 **Président Poincaré** (Roseraies du Val de la Loire): extérieur des pétales rose vif nuancé de jaune citron à la base, bords teintés de mauve pourpre, intérieur des pétales magenta rougeâtre, pétales du centre d'un riche coloris pourpre de tyr nuancé de jaune, parfum exquis: Cette intéressante nouveauté est appelée à un immense succès aussi bien comme plante à forcer pour la fleur coupée que l'ornementation des massifs dont elle rehausse la beauté.



Rosiers Pernetiana.

- 2092 **Constance Casson** (B. R. Cant et Son), rouge carmin nuancé et veiné jaune cuivré.
- 2093 **Indépendance Day** (Bees' Ltd.): Fleur d'une combinaison superbe de couleur flamme, teintée jaune soleil or, sur fond jaune orange abricot. Cette rose, issue de «Madame Edouard Herriot» X «Souvenir de Gustave Prat», d'un coloris unique, splendide et de grand effet, est destinée à prendre une place prépondérante comme rose de jardin et de décoration.
- 2094 **Jeanne Excoffier** (E. Buatois): rose aurore saumoné, intérieur chamois, grande.
- 2095 **La Joconde** (J. Croibier): fl. gr. pl., col. jaune d'or pur centre jaune glacé.
- 2096 **Miss Conner** (Alex Dickson & Sons): jaune canari sur fond jaune citron.
- 2097 **Souvenir de Claudius Pernet**. (Pernet Ducher). floraison abondante même tard en automne; bouton long porté par un long pédoncule, fleur très grande, pleine, en forme de coupe allongée, superbe coloris jaune soleil pur, ton plus chaud au centre de la fleur, mais sans mélange d'autres nuances. La couleur des fleurs ne pâlit pas, même par les journées les plus chaudes.

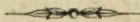
Rosiere Pernetiana.

Excellente rose de jardin, elle sera non moins appréciée comme rose à couper, de plein air. Cultivée sous verre, cette magnifique rose se prête admirablement à la culture forcée, d'une belle végétation; cultivée en pots, elle produit des rameaux de soixante centimètres de longueur.

PARIS: Exposition d'Horticulture, juin 1920. Grande Médaille d'Or et Félicitations.

PRIX DE BAGATELLE 1920, MÉDAILLE D'OR
FLORALIES D'ANVERS, juin 1920, GRANDE MÉDAILLE
D'OR ET FÉLICITATIONS.

2098 **Tim Page** (Courtney Page): Fleur jaune de narcissé pur, sans autre nuance.

**Rosiers nouveaux de 1922**

Continentaux, Anglais et Américains.

Rosiers Polyantha.

2100 **Flore Berthelot** (Turbat): jaune citron clair passant au blanc, fleurissant en bouquets de 15 à 20 fleurs.

2101 **Juliana** saumon tendre, accident de la variété Orléans rose.

**Rosiers hybrides de thé.**

2102 **Adonis** (Bees): jaune ivoire clair, nuancé de jaune citron ouvrant toujours bien. Excellente rose de jardin.

2103 **Alice Kämpff** (Felberg): rose saumoné variété hors ligne.

2104 **Argyle** (Dobbie): fleur très grande coloris crème végétation robuste de tout premier ordre.

2105 **Czechoslovakia** (Berger): blanc albâtre retouché de carmin passant au jaune d'or, très odorante.

2106 **Diana** (Bees): rose Malmaison passant au crème citron, variété se prêtant à tous les usages.

2107 **Earl Haig** (Al. Dickson): rouge cramoisi foncé ne violaçant pas, forme parfaite et immense, très odorante, floraison continue.

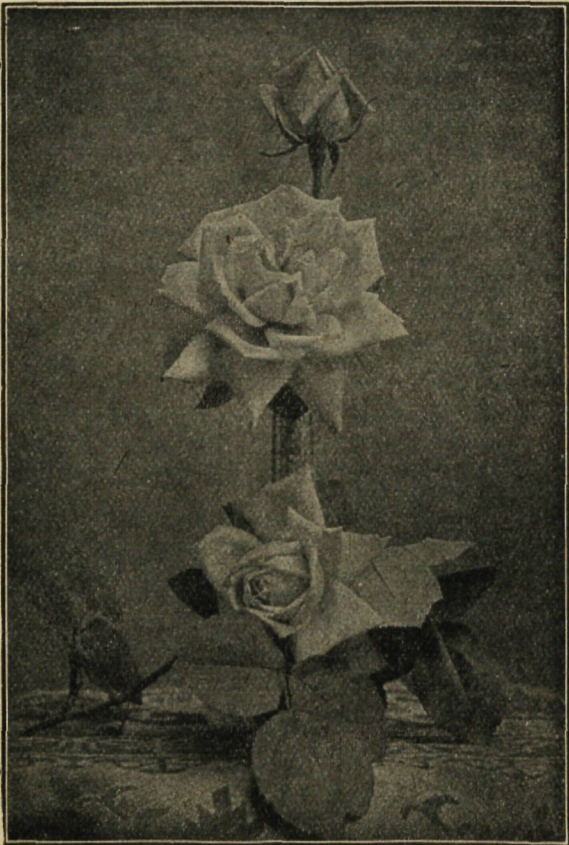
2108 **Elisabeth Cullen** (Al. Dickson): rouge cramoisi foncé, forme parfaite et immense très odorante.

2109 **Emmeline** (Wm. Paul) jaune citron bouton jaune foncé, rose de grand mérite.

2110 **Ethel James** (Mc. Gredy): fleur simple coloris blanc bordé de carmin, curieuse variété.

Rosiers hybrides de thé.

- 2111 **Ethel Sommerset** (Alex. Dickson) rouge crevette, bord des pétales rouge corail carné très grande, délicieusement parfumée, une belle rose.
- 2112 **Florence** (Wm. Paul): rose argenté, très grande, bonne rose.
- 2113 **Huguette Vincent** (Chambard): rouge géranium nuancé de vermillon, très grande, très florifère et odorante de tout premier ordre.

2097 **Sir de Claudius Pernet.**

- 2114 **Irene Thomson** (Mc. Gredy): jaune d'or retouché de bronze ou cuivre, très odorante. Intéressante nouveauté. Extra.
- 2115 **Léonora** (Wm. Paul): rouge cramoisi velouté brillant nuancé de rouge feu au centre, forme globuleuse.
- 2116 **Louis Bourgoïn** (Gillot): rose chair passant au rose argenté, énorme, une grande variété, très odorante.

Rosiers hybrides de thé.

- 2117 **Macbeth** (Bees): rouge cramoisi foncé, odorante, une grande acquisition pour la fleur à couper.
- 2118 **Mme. Adolphe Lafont** (Croibier): rouge abricot foncé, nuancé de chamois, très odorante. Variété d'un coloris très recherché.
- 2119 **Mme. Edmond Gillet** (Pernet): jaune nankin rougeâtre, légèrement nuancé de laque carminé, très grande et gracieuse, extra belle.
- 2120 **Mme. Mercier de Molin** (Schwartz): rouge feu nuancé de rouge écarlate satiné, odorante beau bouton.
- 2121 **Margaret Horton** (Elisha Hicks): jaune orange foncé très odorante, bouton long et pointu, variété de premier mérite, a obtenu un certificat de mérite.
- 2122 **Marjorie Bulkeley** (Hugh. Dickson): jaune ocre isabelle, nuancé de rose passant au rose argenté, très grande, très odorante. A obtenu une médaille d'or.
- 2123 **Margaret M. Wyllie** (Hugh. Dickson): chair tendre, fortement nuancé de rose foncé vers l'extrémité des pétales. Excellente rose de jardin.
- 2124 **Martha Drew** (Mc. Gredy): blanc crème à centre rose, extra grande de longue garde. Variété attrayante, a obtenu une médaille d'or.
- 2125 **Maud** (Wm. Paul): rose saumoné, bouton rouge corail, très florifère, variété d'un grand avenir.
- 2126 **Mrs. Curnock Sawday** (Elisha Hicks): rose satiné très belle variété.
- 2127 **Mrs. Elisha Hicks** (Elisha Hicks): blanc carné de forme parfaite, tr. odorante bonne acquisition.
- 2128 **Mrs. Hornby Lewis** (Elisha Hicks): jaune légèrement nuancé de jaune cuivré à la base, belle forme, très odorante.
- 2129 **Mrs. Oakley Fisher** (B. Cant): jaune citron, fleurs simples à grand effet pour la décoration des tables et vases variété très curieuse.
- 2130 **Portia** (Bees): rouge capucine éclatant et rouge crevette. Excellente rose de massif et pour la décoration.
- 2131 **Red Radiance** (Gude): accident fixé de Radiance coloris rouge cerise, a toutes les bonnes qualités la fameuse rose Radiance.
- 2132 **Revd — F. Page Roberts** (B. R. Cant): coloris de Maréchal Niel parfois veiné de chamois, très odorante, variété très belle. A obtenu une médaille d'or.
- 2133 **Rose Marie** (Dorner): rose églantine clair, très grande et pleine, variété américaine de premier ordre.
- 2134 **Sir d'Antonin Poncet** (Schwartz): rose carminé glacé satiné avec des reflets blanchâtres, revers des pétales rose vif.

Rosiers hybrides de thé.

- 2135 **Sir de Jean Croibier** (Croibier): rose saumoné foncé nuancé de chamois extra grande. A obtenu une médaille d'or.
- 2136 **Sir de Mme. Boulet** (Pernet): jaune de cadmium foncé variété hors ligne une merveilleuse acquisition.
- 2137 **Sir de Mme. Gauthier-Dumont** (P. Guillet): écarlate brillant conserve toujours sa nuance éblouissante, très vigoureux et sarmenteux.
- 2138 **Sir de René Grognet** (Chambard): jaune orange, abricoté, nuancé de carmin très florifère et odorante. Extra belle.
- 2139 **Sir du Sergent Cretté** (Chambard): jaune d'or cuivré, ombré de carmin. Variété de premier mérite. A obtenu une médaille d'Or et un certificat de première classe.
- 2140 **Sunstar** (Alex. Dickson): jaune orange foncé, bordé, veiné et lavé de rouge cramoisi et vermillon, coloris parfaitement intense au complet développement. Une des plus belles variétés très curieuse. A obtenu une médaille d'or.
- 2141 **Toison d'or** (Pernet): jaune abricot ombré de jaune orange, forme globuleuse. Variété très florifère et d'un superbe coloris. Extra.
- 2142 **Una Wallace** (Mc. Gredy): rouge cerise sans aucune nuance, magnifique pour la fleur coupée et pour le jardin. A obtenu une médaille d'or.
- 2143 **Venus** (Bees): carmin riche au centre, passant au crème vers les extrémités des pétales, très odorante.
- 2144 **Vicomte Maurice de Mellon** (Ketten): coloris abricot saumon jaunâtre, à reflet cuivré lavé de rose fleur de pêcher à l'épanouissement.
- 2145 **Victor Mayer** (Buatois): rouge sang avec reflets plus sombres bouton allongé généralement solitaire, très florifère.
- 2146 **Waltham Flame** (Chaplin): ocre rouge foncé nuancé de jaune bronzé.
- 2147 **Yvette** (Buatois): jaune saumoné, très grande, bouton jaune cuir nuancé de saumon. Belle.

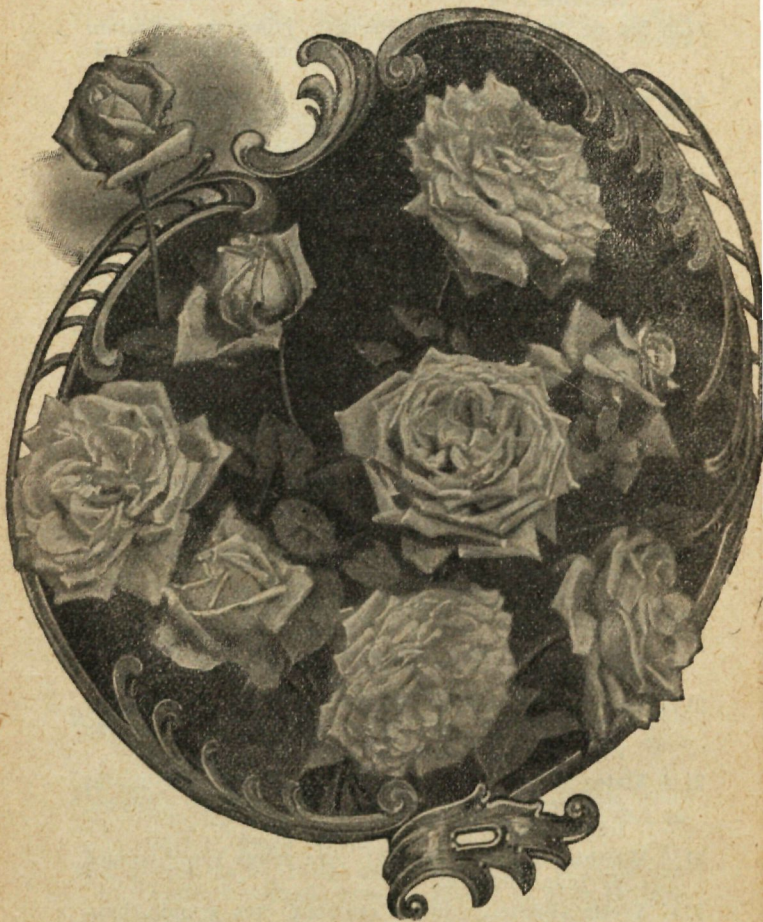


Rosiers Pernet.

- 2148 **Ariel** (Bees): jaune orange nuancé de rouge écarlate au centre et revers des pétales, très odorante. Une des plus belles roses de décoration.
- 2149 **Etoile de Feu** (Pernet): rouge saumoné et rouge corail, éclairé de teinte de Feu. Variété d'un coloris nouveau de tout premier ordre.
- 2150 **Frau Felberg-Leclerc** (Felberg): jaune de cadmium foncé passant au jaune foncé, bouton nuancé de rouge de sang, extra.

Rosiers Pernet.

2151 **Lolita Armour** (Howard): rouge corail foncé, nuancé et ombré d'or et de rouge cuivré très parfumé.

2152 **Madame Alexandre Dreux.**

2152 **Madame Alexandre Dreux** (Soupert et Notting).

Nous sommes heureux de pouvoir livrer au commerce cette année cette merveilleuse variété. Nous pouvons assurer en pleine confiance que c'est la *plus belle rose jaune* qui existe, elle surpasse encore de beaucoup notre superbe variété «Marie Adelaïde Gr.-D. de Luxembourg» tant par sa croissance que par son coloris perçant. Ce sera une rose mondiale.

Coloris en été jaune brange, en automne jaune bouton d'or brillant, sans aucune nuance, inaltérable la *plus luisante et perçante des roses jaunes*. Fleur pleine et de belle forme, bouton allongé.

Rosiers Pernet.

Arbuste vigoureux et buissonnant toujours en fleurs. Nouveauté fascinatrice qui perce parmi toutes les autres roses, où elle n'a point d'égale. Indemne de toute maladie. Pour la fleur coupée, forçage et massifs sans rivale. A obtenu le premier certificat à Bagatelle.

Rayon d'or \times Primerose.

- 2153 **Mrs. M. K. Rindge** (Howarth): jaune chrome nuancé de jaune saumoné. Variété américaine de grand avenir.
- 2154 **Princess Victoria** (Mc. Gredy): rouge cramoisi écarlate brillant nuancé de jaune orange, bases des pétales ocre orange, délicieusement parfumée. A obtenu une médaille d'or.
- 2155 **Révd Williamson** (Pernet): rouge corail, nuancé laque carminé, coloris chaud très odorante.
- 2156 **Ruth** (Pemberton): jaune orange teinté de carmin, fleurissant continuellement. Extra belle.
- 2157 **Sir de Georges Pernet** (Pernet): rouge d'orient, l'extrémité des pétales carmin de cochenille, l'ensemble de la fleur ombré de jaune. A obtenu la médaille d'or à Bagatelle. Fleurit sans interruption, très odorante. La plus grande rose des Pernetiana fait l'admiration de tous les amateurs de roses. Grande acquisition.
- 2158 **William F. Dreer** (Howard): rose argenté tendre sur fond jaune d'or. Rose américaine de grand mérite.

Rosiers sarmenteux à floraison continue.

- 2160 **Climbing Jessie** Accident fixé de Jessie grimpant à floraison continue.
- 2161 **Climbing Mme. Edouard Herriot** (Ketten): Accident de la variété Mme. Edouard Herriot dont elle est une forme sarmenteuse fleurit sans interruption comme rosier grimpant de grande valeur.

Rosier grimpant.

- 2162 **Violetta** (Turbat): violet foncé, fleurit en grands bouquets. Rosier le plus foncé violet qui existe. Variété très curieuse.

Rosier Wichuriana.

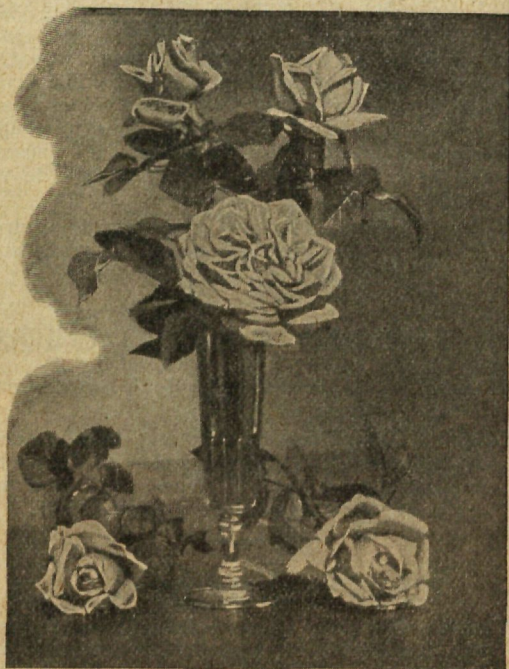
- 2163 **Yvonne** (Frank Cant): rose délicat à centre plus foncé, base des pétales jaunâtre, très odorante, fleurit en grands bouquets de juillet en septembre, continuellement en fleurs.

ROSIERS NOUVEAUX DE 1923

Continentaux, Anglais et Américains.

Rosiers grimpants.

- 2164 **Ile de France** (Nonin) Wichuraiana. cramoisi semi-double, très vigoureux extra.
- 2165 **Papa Gouchault** (E. Turbat & Cie.): cramoisi pur, ne violaçant pas, moyenne, double. Arbuste extrêmement vigoureux, fleurissant en bouquets de 15 à 20 fleurs.
- 2166 **Printemps Fleuri** (E. Turbat & Cie.): pourpre brillant, onglèt jaune, passant au rose carminé. Arbuste très vigoureux, sarmenteux, floraison très hâtive.



2157 **Sir de Georges Pernet.**

Rosier grimpant remontant.

- 2167 **Climbing Triomphe Orléonais** (E. Turbat & Cie.): Accident fixé ayant toutes les qualités de «Triomphe Orléannais»; ses fleurs, rouge cerise vif, sont plus grandes que celles de la variété mère. Franchement sarmenteux et remontant.

Rosiers hybrides de Thé Sarmenteux.

- 2168 **Climbing Mrs. Aaron Ward** (Alex. Dickson & Sons): Accident sarmenteux coloris jaune indien. D'une vigueur remarquable elle produit des fleurs pendant toute la saison.
- 2169 **Climbing Stevens** (J. Pernet-Ducher): blanc de neige, grande, pleine. Arbuste très vigoureux, sarmenteux. Sport de «Mrs. Herbert Stevens», cette variété qui est très rustique sera supérieure, pour la culture de pleine terre a «Climbing Niphetos».

Rosiers polyantha nains.

- 2170 **Linette** (E. Turbat & Cie.): rose crevette carminé, grande pour le genre. Fleurissant en bouquets de 6 à 10 fleurs. Très belle variété.
- 2171 **Mme. Gaston Mestreit** (Soupert et Notting) Arbuste vigoureux, très rustique, fleurit sans arrêt en bouquets de 250 à 300 fleurs d'un coloris blanc, chair tendre, très délicat.
Variété hors ligne pour forçage, massifs et bordures. Jeanny Soupert × Katherine Zeimet.
- 2172 **Monette** (E. Turbat & Cie.): rouge feu clair, bouton rouge feu clair. Arbuste nain, peu épineux, fleurissant en hampes de 60 à 100 fleurs.
- 2173 **Rudolf Kluis** (Kluis & Koning) rouge vermillon, très florifère, certificat de première classe Boskoop.
- 2174 **Yvan Misson** (Soupert & Notting) coloris rose pêche, fleurit continuellement en nombreux bouquets de 200 à 250 fleurs, très rustique, a toutes les bonnes qualités de la précédente variété. Grande acquisition et de grand avenir. Jeanny Soupert × Katherine Zeimet.

Rosiers hybrides de thés.

- 2175 **Betty Uprichard** (Alex. Dickson & Sons): saumoné délicat s'atténuant au carmin à l'intérieur des pétales carmin brillant à reflet cuivré et jaune orange, pas trop pleine mais de forme parfaite, à odeur de verveine; bouton très élégant et pointu. Fleurissant en profusion pendant toute la saison. A obtenu la Médaille d'Or de la National Rose Society et un Certificat de Mérite de la Royal Horticultural Society.
- 2176 **Captain Kilbee Stuart** (Alex. Dickson & Sons): rouge cramoisî velouté brillant, nuancé de rouge écarlate, grande, pleine; délicieusement parfumée. Excellente rose d'exposition.
- 2177 **Courtney Page** (S. M'Gredy & Son): rouge cramoisî écarlate, retouché et teinté de rouge cramoisî plus foncé, très grande, pleine; délicieusement parfumée, à floraison continuelle. Sans égale parmi les roses rouges foncées. Médaille d'Or de la National Rose Society.

Rosiers hybrides de thé.

2178 **Duke of Normandy** (The Jersey Nurseries): coloris dans le genre de «La France», mais plus accentué, de belle forme. Très florifère. «St. Helena» × «George Dickson». Superbe.



2171 **Madame Gaston Mestreit.**

Rosiers hybrides de thés.

- 2179 **Elsie Beckwith** (G. Beckwith & Son): rose nilsson brillant, grande de forme idéale et de longue durée, très odorante; «Ophelia» × «Mevrouw Dora van Tets».
- 2180 **Fernande Dumay** (E. Buatois): jaune nankin abricoté, centre plus foncé, extrémité des pétales blanc laiteux, grande, très pleine, imbriquée en forme de camélia; extra florifère. Semis inédit × «Mrs. Aaron Ward».
- 2181 **Fragrant Bouquet** (Howard & Smith): rose chair délicat, base des pétales jaune d'or, moyenne, à odeur très prononcée. Excessivement florifère.
- 2182 **Gloria** (Wm. Paul & Son): rouge écarlate cramoisi brillant, à larges pétales, pleine, de belle forme. A floraison continuelle.
- 2183 **Innocence** (Chaplin Brothers): blanc pur, simple mais extra grande, plus de 12 centimètres de diamètre. Cette variété sera très appréciée pour la plantation en massif et constituera la plus belle rose à fleurs simples. A obtenu un Certificat de Mérite de la National Rose Society.
- 2184 **Jeanne Cabanis** (P. Guillot): rose vif carminé avec revers des pétales argenté, centre rose cuivré, grande, très pleine, bien faite. Bonne pour la fleur coupée.
- 2185 **John Hart** (Elisha J. Hicks 1922): rose cerise brillant, grande. Très florifère. Une amélioration de la variété «Lady Battersea».
- 2186 **Lady Craig** (Hugh Dickson): jaune de cadmium foncé à centre jaune de miel, grande, pleine, de belle forme; très odorante. Floraison hâtive et continuelle.
- 2187 **Lady Verrey** (Elisha J. Hicks): rose églantine teinté de jaune à la base, de bonne forme; bouton long et pointu. Abondamment florifère. Excellente acquisition.
- 2188 **Lemon Ophelia** (M. Leenders & Co.): jaune de chrome citron, passant au blanc jaunâtre, parfumée; floraison continuelle. Rappelant à «Ophelia» cette variété sera de grande valeur pour le forçage et la fleur coupée.
- 2189 **Lucie Nicolas-Meyer** (F. Gillot): rose foncé, intérieur beau rose chair, la combinaison de ces deux coloris présente un contraste agréable, bien parfumée. Variété très décorative.
- 2190 **Lucile Barker** (Elisha J. Hicks): jaune abricot, odorante; bouton long, de forme élégante. Très florifère. Excellente rose de jardin.
- 2191 **Madame Autrand** (M. Leenders & Co.): rose de nymphe, lavé de jaune de miel, très grande, pleine; bouton orangé cuivré. Florifère. Variété attrayante de grand avenir.

Rosiers hybrides de thés.

- 2192 **Madame de Bauvoire** (A. Schwartz): blanc rosé, centre rose pâle, grande, pleine. «Madame Victoria Gagnière» × «Lady Ashtown».
- 2193 **Madame Schmitt** (A. Schwartz): rose saumoné nuancé de rose pêche, grande, pleine. Arbuste vigoureux.
- 2194 **Madeleine Pacaud** (C. Chambard): rose vif cuivré au revers des pétales, intérieur rose argenté légèrement teinté de saumon, très grande, odorante.
- 2195 **Mrs. Alfred West** (Frank Cant & Co.): rouge crevette nuancé de jaune abricot cuivré foncé et de jaune orange, très florifère. Excellente acquisition se prêtant à la fois pour massif et exposition.
- 2196 **Miss C.-R. Van Rossem** (Van Rossem): Variété à petites fleurs très nombreuses et très élégantes, rouge foncé.
- 2197 **Mrs. Henry Winnett** (John H. Dunlop): rouge brillant dans le genre de «Richmond», de bonne forme et de longue garde, délicieusement parfumée. Très florifère; «Mrs. Charles Russell» × «Mrs. George Shawver». Variété très estimée aux États-Unis, extra.
- 2198 **Mrs. James Williamson** (Hugh Dickson): rose clair, sans mélange d'aucune autre couleur, grande, très pleine; délicieusement parfumée. Toujours fleuri. A obtenu la Médaille d'Or de la National Rose Society, et la Médaille d'Or de la Scottish Rose Society.
- 2199 **Mrs. William C. Egan** (Howard & Smith): rose foncé. revers des pétales rose clair, très grande, de longue garde. Extrêmement florifère, cette variété est destinée à prendre une place prépondérante comme rose de jardin et de massif.
- 2200 **Prince of Wales** (Walter Easlea & Sons): rouge cerise brillant s'atténuant au rouge écarlate, très odorante. Variété idéale pour massif. A obtenu le prix de 100 guinea de la Coupe Clay.
- 2201 **Princess Nagako** (J. H. Pemberton): rouge feu, nuancé de jaune, semi-double. Arbuste nain, très florifère.
- 2202 **Simone Labbé** (Ketten Frères): jaune abricot, passant au jaune safran clair au complet épanouissement, très grande, odorante. «Le Progrès» × «Lady Greenall». Variété très attrayante spécialement recommandable pour exposition et la fleur coupée.
- 2203 **Souvenir de F. Bohé** (C. Chambard): orange saumon, conservant son riche coloris jusqu'au complet épanouissement, très grande, pleine. Semis inédit × «Willowmere».
- 2204 **Souvenir de François Mercier** (Laperrière): rose clair cuivré, fortement liséré rose cuivré plus foncé au bord des pétales, grande, en forme de

Rosiers hybrides et thés.

camélia, odorante. Reconnue à l'exposition coloniale de Marseille d'un Diplôme avec Mention Spéciale. Issue de la variété «Antoine Rivoire».

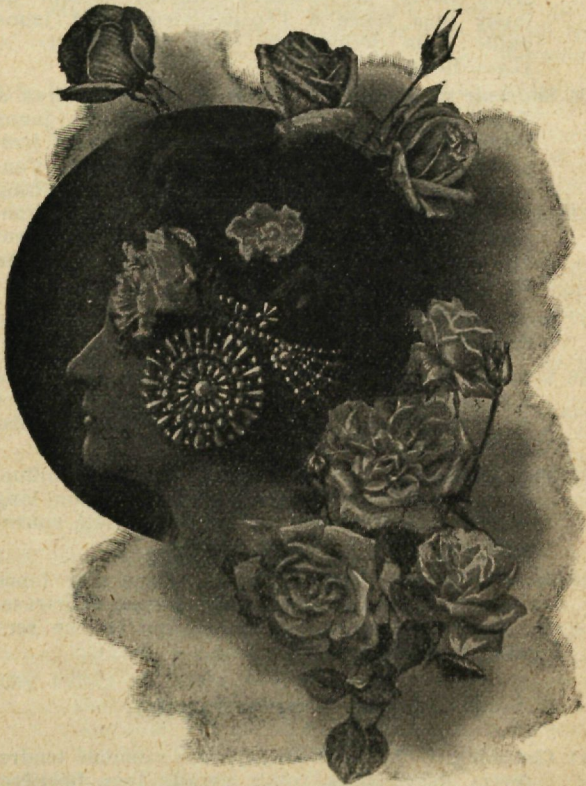
- 2205 **Souvenir de Gabriel Luizet** (J. Croibier & Fils): jaune soufre légèrement saumoné, passant au jaune plus foncé à l'épanouissement et jaune paille à la défloraison. «Mélanie Soupert» × «Lyon-Rose».
- 2206 **Souvenir de H. A. Verschuren** (H. A. Verschuren & Zonen): jaune de cadmium passant au jaune orange, très grande, bien pleine, de forme irréprochable, bouton très allongé et pointu, s'ouvrant bien. Très florifère. A obtenu à l'exposition de Rotterdam la Médaille d'Or et le prix d'honneur de S. M. la Reine des Pays-Bas; a également obtenu la Médaille d'Or à l'exposition de Spa au mois de juillet 1922.
- 2207 **Soyécourt** (The Jersey Nurseries): Fleur rouge sang, retouché de vermillon orange.
- 2208 **Substitut Jacques Chapel** (P. Bernaix): rose fleur de pêcher, pourtour des pétales rose fuchsine, nuancé de jaune citron à la base. Très florifère. «Mélanie Soupert» × «Lyon-Rose».
- 2209 **The Adjutant** (J. H. Pemberton): rouge vermillon, grande, semi-double, très odorante; bouton long et pointu; à floraison continue. Variété convenant pour massif et fleur coupée.
- 2210 **W. E. Wallace** (Hugh Dickson): jaune d'or foncé sans autre nuance; très grande, pleine, délicieusement parfumée. Abondamment florifère, ce sera une excellente rose de jardin.

Rosiers Pernetiana.

- 2211 **Charming** (G. A. van Rossem): rose saumoné tendre, revers des pétales rouge corail. Très florifère. «Alexander Hill Gray» × «Madame Edouard Herriot».
- 2212 **Elvira Aramayo** (P. J. Looymans & Zonen): rouge tout spécial qui n'existait pas jusqu'à présent dans les roses, plus que semi-double; le bouton bien formé est relativement long et pointu. Très florifère. «Feu Joseph Looymans» × Semi inédit de «Leslie Holland» × «Rayon d'Or». A obtenu la Médaille d'Or de Bagatelle (Paris) 1922.
- 2213 **Emile Charles** (P. Bernaix): rouge corail splendide et de grand effet, pétales du bord rose églantine nuancé fraise et de couleur flamme à la base; constamment fleuri. Issue de «Madame Edouard Herriot». L'effet de cette variété en massifs ou en plate-bandes est idéal et de toute beauté.

Rosiers Pernetiana.

- 2214 **Feu Joseph Looymans** (P. J. Looymans & Zonen): Fleur de couleur jaune avec centre abricot vif, grande, assez pleine. «Sunburst» × «Rayon d'Or». A obtenu un Certificat de lère Classe à Amsterdam en 1921 ainsi qu'une Médaille d'Or de la Société des Roses — Nos Jungunt Rosae — à Rotterdam.

1540 **Madame Segond Weber.**4480 **Golden Madame Segond Weber.**

- 2215 **Leslie Pidgeon** (Hugh Dickson): jaune isabelle orange fortement retouché d'ocre rouge, semi-double: très odorante. Extrêmement florifère. Variété très distincte et d'un effet unique en massif.
- 2216 **Louise Joly** (E. Buatois): laque capucine nuancé de saumon rougeâtre et de jaune orange, base des pétales jaune safran. Très florifère. Semis inédit × «Madame Edouard Herriot».
- 2217 **Mabel Morse** (S. M'Gredy & Son): jaune d'or clair, sans autre nuance, très grande, pleine, de bonne forme et de longue durée; très parfumée. Excessivement florifère. A obtenu la Médaille d'Or de la National Rose Society.

Rosiers Pernetiana.

- 2218 **Madette** (P. Guillot): rose cuivré orangé moyenne; bouton très allongé, rouge capucine foncé. Fleurissant à profusion en bouquets sans arrêt depuis Mai jusqu'aux gelées.
- 2219 **Mrs. Beckwith** (Pernet-Ducher): jaune bouton d'or, l'extrémité des pétales plus clair, mais sans mélange d'aucune autre nuance, de grandeur moyenne, pleine, de forme gracieuse et légère; bouton long.
- 2220 **Président Chérioux** (Pernet-Ducher): rouge crevette, le centre rouge corail, le fond ombré de jaune, très grande, pleine, bouton rouge corail ombré de jaune. Variété très florifère et d'un coloris ravissant.
- 2221 **Souvenir de R. B. Ferguson** (William Ferguson): abricot, retouché de rose cerise, base des pétales jaune orange, de grandeur moyenne, pleine, très odorante. A obtenu deux Certificats de Mérite.
- 2222 **Wilhelm Kordes** (W. Kordes): rouge capucine sur fond jaune d'or à l'épanouissement, passant graduellement au jaune d'or avec des rayures rouges au complet développement. «Gorgeous» × «Adolf Koschel». Abondamment florifère et d'un coloris unique et très attrayante.

OBTENTION NOUVELLE

de l'établissement **Soupert et Notting** (*Constant Soupert succ.*) qui sera vendue en plantes rez-de-terre originales à partir de novembre 1923.

4480 **Golden Madame Segond Weber**. Coloris saumoné, centre jaune aurore. Fleur énorme à pétales larges et fermes, dure très longtemps. Bouton très allongé.

Arbuste vigoureux buissonnant. Variété extra pour forçage la fleur coupée et pour massifs.

Golden Madame Segond Weber à toutes les bonnes qualités de notre superbe obtention, Madame Segond Weber sauf que son coloris est saumoné jaune aurore. Nous pouvons recommander en toute confiance cette variété pour la culture en grand. Variété de grand avenir.

Madame Segond Weber × Primerose.

Prix le pied 25 francs, 10 pieds 200 francs.

DERNIÈRE NOUVEAUTÉ.

Asun Galindez de Chapa (Ketten Frères 1923): coloris rouge saumoné et rouge crevette, revers des pétales carmin saumoné, grande, pleine. Arbuste vigoureux, à rameaux buissonnants érigés. «Paul Lédé» × «Jacques Vincent». Abondamment florifère et d'un coloris unique. Cette nouveauté sera une excellente rose de jardin; elle sera également très appréciée pour la plantation en massif.

Prix: La pièce 25 frs. Les dix 200 frs.

Liste alphabétique

de

toutes les variétés de Rosiers du présent catalogue.

A

Abbé Bramarel	854
Aimé-Vibert	776
Albéric Barbier	23
Aglaia	22
Alsace Lorraine	867
Amaury Fonseca	1891
Annnchen Müller	154
Anais Ségalas	3
Antoine Mouton	873
Antoine Rivoire	541
Adonis	2102
Adolf Kärger	2064
Admiral Ward	1964
Alfred W. Mellersh	2038
Alfred Colomb	864
Alexander Hill Gray	1745
Alice Kaempff	2103
Archiduchesse Marie Immaculata	207
Argyle	2103
Ariel.	2148
Arthur R. Godwin	1606
Auguste Comte	208
Auguste Wattinne	209
Augustine Guinaisseau	544
Augustus Hartmann	1965
Autumn Tints	1982
Avoca	542
Aviateur Michel Mahieu	1828

B

Bagatelle	1554
Bar-le-Duc	1453
Baron A. de Rothschild	885
Baron Girod de l'Ain	888
Baronne de Rothschild	892
Baronne Henriette Snoy	216
Beauté de l'Europe	218
Beauté de France	2078
Beauté Inconstante	219
Belle des Jardins	14
Belle Lyonnaise	220
Belle Poitevine	72
Belle Siebrecht	549
Benedictus X	2039
Betty.	551
Betty Uprichard	2175
Berthe Gaulis	1618
Blanc double de Coubert	73
Blanche double	112
Blanche Moreau	113
Blanche Simon	93
Blumenschmidt	1462
Bordeaux	1504
Bordure	1740
Bouquet d'or.	778
British Queen	1829
Burgmester Sandberg	2042

C

Candeur Lyonnaise	1956
Capitaine Georges Dessirier	2040
Captain Christy	911
Captain Hayward	913
Captain Kilbee Stuart	2176
Carine	1750
Casimo Ridolphi	15
Céline Forestier	779
Centifolia muscosa	94
Cecheslavia	2105
Charming	2211
Château de Clos Vougeot	1573
Cissie Easlea	2066
Clare de Escofet	2079
Chevreul	95
Climbing Caroline Testout	560
Climbing Mrs. Aaron Ward	2168
Climbing Mrs. W.H. Cutbush	1730
Climbing Mme. Herriot	2161
Climbing Orléans rose	1885
Climbing Triomphe	
[Orléanaise]	2167
Climbing Spevens	2169
Clio	939
Clotilde Soupert (Poly.)	160
Commandant Beaurepaire	16
Commandant L. Barte	2043
Commandeur Jules Grave-	
[reaux]	1603
Comtesse d'Oxford.	960
Comtesse Félicie Hoyos	1754
Comtesse de Saxe	245
Comtesse Icy Hardegg	1521
Conrad Ferdinand Meyer	75
Constance	1983
Constance Casson	2092
Cornélia	2080
Coronation	1957
Countesse Clanwilliam	1966
Courtney Page	2177
Covent Garden	2044
Cramoisi Picotée	17
Crimson Chatenay	2045
Crimson Globe	97
Crimson Rambler non plus	
ultra	30
Crimson Rambler Remont	1555
Cristata	98
Christine	2065
Crusader	2081

D

Dean Hole	571
Deuil de Paul Fontaine	114
Decorator	1912
Diana	2106
Donau	2036
Dorothy Perkins	33
Dr. Mulette	576

D

Duc de Constantine	34
Desse d'Auerstaedt	265
Duchess of Abercorn	1968
Duchess of Normandy	2047
Duchess of Wellington	1694
Duchess of Westminster	1759
Duchesse Marie Salviati	266
Duke of Normandy	2178

E

Earl Haig	2107
Eclair	1017
Edel	2048
Edgard M. Burnett	1969
Edith Cavell	1962
Edith Cawell	2082
Edu Meyer	584
Edward Mawley	1761
E. Godfrey Brown	1970
Elizabeth Cullen	2108
Ellen Poulsen	161
Elsie Beckwith	2179
Elvira Aramayo	2214
Emile Charles	2213
Emmeline	2109
Empereur du Maroc	1030
Entente Cordiale	1624
Erna Teschendorff	1741
Erzherzog Franz Ferdinand	274
Eugène Fürst	1038
Esme	2083
Ethel James	2110
Ethel Sommerset	2111
Etincelante	1917
Etoile de Feu	2149
Etoile de France	589
Excelsior	1893
E. Veyrat Hermanos	278
Eward Ketten	2084
Exelsa	1739

F

Farbenkönigin	591
Fernande Dumay	2180
Fragrant Bouquet	2181
Feu Joseph Looymans	2214
Fisher Holmes	1048
Florence	2112
Flore Berthelot	2100
Florinda Norman Thomson	2085
Florence Haswell Veitch	1764
Frances Scott Kney	592
Frau Felberg-Leclerc	2150
Frau Karl Druschki	1057
Frau Math. Nöchl	1920

G

Général Gallieni	291
Général Jacqueminot	1065
Général Mac Arthur	602
Général Sup. Arnold Janssen	1842
George Arends	1961
George C. Waud	1582
George Dickson	1843
George Elger	1811
Georges Vibert	19
Georges Clemenceau	2067
Gloire de Dijon	295
Gloire des Moussues	102
Gloire Lyonnaise	1075

Gloire de l'exposition

[de Bruxelles]	1073
Gloire de Hollande	2049
Gloria	2182
Gloriosa	2086
Golden Emblem	2068
Golden Ophelia	2050
Golden Spray	2051
Gorgeous	1971
Goldfinch	1505
Greta Fey	1734
Grange Colombe	1774
Grand-Duc Adolphe	
[de Luxembourg]	606
Gruss an Aachen	162
Gruss an Teplitz	610
Gustave Regis	608
Gustav Grünerwald	609

H

Hackeburg	1807
Hadley	1972
Hawlmarm Grimson	2087
Harry Kirk	1529
H. E. Richardson	1923
Heinrich Münch	1806
Henri Buchet	1922
Hélène-Wattinne	1629
Helen Keller	1087
Hermosa	140
Herzogin Maria Antoinette	1701
Hiawatha	1454
His Majesty	1934
Holland Beauty	1973
Hortulanus Fiet	2069
Herzogin von Calabrien	611
Horace Vernet	1095
Hugh Dickson	1096
Huguette Vincent	2113

I

Ida Münch	2052
Ile de France	2164
Indépendance Day	2093
Innocence	2183
Irene Thomson	2114
Irish Fireflamme	1927

J

Jaune bicolore	67
Jaune Simple	68
J. B. Clark	616
Jean André	316
Jean Girin	1660
Jean C-N- Forestier	1984
Jean Liabaud	1105
Jean Noté	1586
Jean Soupert	1107
Jeanne Gabanis	2184
Jeanne Excoffier	2094
Jeanny Soupert	1813
Jessie	1898
Johanna Sebus	620
John Hart	2185
John Hopper	1110
Joseph Baud	2070
Juliana	2101
Juliet	1668

K

K. of K.	1974
Kaiserin Auguste Victoria	624

K	
Katharine Zeimet	168
Kazanlyk	10
Killarney	625
King George V	1847
Kootnay	1975
L	
Lady Asthown	628
Lady Bird	1928
Lady Craig	2186
Lady Down	1779
Lady Gay	1455
Lady Greenall	1780
Lady Hillingdon	1677
Lady Pirrie	1702
Lady Verey	2187
La France	638
La France de 89	639
La France Victorieuse	2053
La Joconde	2095
La rose de M ^{me} Poincaré	2054
La Rosière	1128
La Tosca	640
Laurent Carl	1533
Léonie Lamesch	169
Léonie Lambert	1958
Leonora	2115
Lemon Ophelia	2188
Le Progrès	642
Les Rosati	1460
Leslie Pidgeon	2215
Leuchtfeuer	1900
Lieutenant Chauré	1703
Linette	2170
Lilliane Moore	2055
Lolita Armour	2151
Los Angeles	2071
Louise Cretté	1987
Louise Catharine Breslau	1821
Louise Joly	2216
Louis Bourgoin	2116
Lucien Chauré	1931
Lucie Nicolas Meyer	2189
Lucile Barker	2190
Lyon Rose	1506
M	
Mabel Drew	1784
Mabel Morse	2217
Macbeth	2117
Mme. Abel Chatenay	648
Mme. Adolphe Lafont	2118
Mme. Alexandre Dreux	2152
Mme. Alfred Carrière	811
Mme. Antoine Mari	340
Mme. Alice Köpke Demoy	1534
Mme. Autrand	2191
Mme. Bardou Job	1932
Mme. de Bauvoire	2192
Mme. Bérard	345
Mme. Butterfly	2056
Mme. Caroline Testout	654
Mme. C. Chambard	656
Mme. Charles de Luze	655
Mme. Charles Lutaud	1853
Mme. Constant Soupert	355
Mme. C. P. Strassheim	356
Mme. de Sancy de Parabère	42
Mme. Driout	362
Mme. Edmée Metz	657
Mme. Edmond Gillet	2119
Mme. Edmond Rostand	1854
Mme. Edouard Herriot	1902
Mme. Edouard Ory	119
Mme. Ernestine Verdier	367
Mme. Errera	368
Mme. Gabriel Luizet	1197
Mme. Gamon	372
Mme. Gaston Mestreit	2171
Mme. Georges Bruant	80
Mme. Georges Serrurier	1612
Mme. Hardy	11
Mme. Hector Leuillot	665
Mme. Hoste	378
Mme. Jules Bouché	1706
Mme. Jules Gravereaux	383
Mme. Jules Grolez	672
Mme. Laborie	82
Mme. Léon Pain	675
Mme. Lombard	391
Mme. Louis Levêque	120
Mme. Maurice de Luze	1537
Mme. Mélanie Soupert	681
Mme. Mercier de Molin	2120
Mme. N. Levavasseur	171
Mme. Plantier	1
Mme. Ravary	687
Mme. Ruau	1905
Mme. Schmitt	2193
Mme. Segond Weber	1540
Mme. Soupert (centf.)	123
Mme. Th. Delacourt	1935
Mme. Trifle	412
Mme. Vermorel	413
Mme. Victor Verdier	1240
Mme. Wagram, Ctesse de de Turenne	415
Madeleine Pacaud	2194
Mlle. Franziska Krüger	419
Mlle. Hélène Gambier	692
Madette	2218
Maman Cochet	429
Maman Cochet à fleurs blanches	430
Maman Lily	1791
Manifesto	2088
Marcella	1938
Maréchal Foch	1963
Maréchal Niel	431
Marjorie Bulkeley	2122
Margaret	1643
Margaret Horton	2121
Margaret M. Wyllie	2123
Marguerite Mantavon	1860
Marie Adelaïde Grande- Duchesse de Luxembourg	1823
Marie Baumann	1266
Marie Brissonet	1897
Marie van Houtte	436
Mise de Sinéty	1486
Martha Drew	2124
Maud	2125
May Miller	1712
Méa Sabatier	1976
Melody	1793
Merveille des Rouges	1744
Mildred Grand	711
Miss Alice Rotschild	1679
Miss Conner	2096
Miss M. J. Spenser	2089
Monette	2172
Monsieur Joseph Hill	723
Monsieur Paul Lédé	724
Mrs. Aaron Ward	1542
Mrs. Alfred West	2195
Mrs. Ambrose Ricardo	1985
Mrs. Arthur Robert Waddell	1595
Mrs. B. R. Cant	451

M

Mrs. Beckwith	2219
Mrs. C. R. van Rossen	2196
Mrs. Charles Russell	1940
Mrs. C. K. Haworth	2046
Mrs. Curnock Sawday	2126
Mrs. David M. Kee	715
Mrs. Edward Powel	1714
Mrs. E. G. Hill	716
Mrs. Elisha Hicks	2127
Mrs. Franklin Dennison	1977
Mrs. George Snawyer	1942
Mrs. Henry Balfour	2058
Mrs. Henry Morse	2059
Mrs. Henry Winett	2197
Mrs. Herbert Hawsworth	1864
Mrs. Hornbey Lewis	2128
Mrs. James Williamson	2198
Mrs. John Laing	1290
Mrs. Oakley Fisher	2129
Mrs. Redford	2072
Mrs. S. K. Rindge	2153
Mrs. S. T. Wright	1978
Mrs. T. Hillas	1945
Mrs. Wm. H. Cutbush	1461
Mrs. William C. Egan	2199

N

Natalie Böttner	1721
Nederland	2060
Nova Zembla	91

O

Œillet	5
Œillet Flamand	20
Œillet panaché	106
Ophelia	1870
Old Gold	1947
Ordinaire (centf.)	6
Orléans Rose	1611

P

Papa Gouchault	2165
Paul's Carmine Pillar	48
Paul Néron	1315
Paul's Scarlet Climber	2037
Perle des Jardins	466
Persian Yellow	69
Pharisæer	732
Pierre Notting	1321
Pierre Wattinne	736
Portia	2130
Président Bouché	2073
Président Chérioux	2220
Président Poincaré	2090
Président Vignet	1800
Président Wilson	2062
Poète Jean Duclos	2061
Prince Camille de Rohan	1333
Prince de Béarn	1341
Prince de Bulgarie	738
Prince Engelbert Charles [d'Arenberg]	1649
Prince of Wales	2290
Princesse Adelaïde	107
Princess Nagado	2201
Princess Victoria	2154
Printemps Fleuri	2166

R

Radiance	1651
Raymond	2074

Rayon d'or	1669
Recuerdo de Antonio Peluffo	1684
Red Radiance	2131
Red Letter Day	1980
Reinhard Bâdecker	2075
Reine Blanche	108
Reine Carola de Saxe	742
Reine Marguerite d'Italie	743
Reine Marie-Henriette	488
Relief	2063
Rembrandt	1960
Rêve d'or	797
Rev F. Page Roberts	2132
Revd Williamson	2155
Richmond	745
Rose à parfum de l'Hay	84
Rose Mari	2133
Rosita Mauri	1952
Rosomane Graveraux	750
Rubin	54
Rudolf Kluis	2173
Ruth	2156

S

Sachsengruss	1882
Safrano	491
Salet	128
Sarah Bernhardt	1494
Sénateur Mascraud	1652
Senorita Carmen Sert	1981
Simone Labbé	2202
Singer	1581
Sodenia	1738
Soleil d'or	70
Soupert & Notting	129
Sombreuil	493
Souvenir d'Antonin Poncet	2134
Souvenir de Chatherine Guillot	494
Souvenir de Christophe Cochet	88
Sir de Claudius Pernet	2097
Souvenir de F. Bohé	2203
Souvenir de François Mercier	2204
Souvenir de Gabriel Luizet	2205
Sir de Georges Pernet	2157
Sir de Georges Beckwith	2076
Sir de Gustave Prat	1727
Souvenir de H. A. Verschuren	2206
Sir de Jean Croibier	2135
Souvenir de la Malmaison	850
Sir de Mme. Bouillet	2136
Sir de Mme. Gauthier- Dumont	2137
Sir de Maria de Zayas	761
Souvenir de R. B. Ferguson	2221
Sir de M. Willim Robinson	508
Sir de Pierre Notting	510
Sir du Président Carnot	763
Sir de René Grognet	2138
Sir du sergent Cretté	2139
Soyécourt	2207
Stella	57
Substitut Jacques Chapel	2208
Sunburst	1878
Sunstar	2140
Sweet Lavender	1809

T

Tausendschön	1458
The Adjutant	2209
The Bride	522
The Queen Alexandra Rose	2077
Thoresbiaua	60

T		W	
Tim Page	2098	Waltham Climber I	528
Toison d'or	2141	Waltham Climber III	529
Tour de Malakoff	7	Waltham Flame	2146
Trier	61	W. E. Wallace	2210
Turner's Crimson Rambler	62	White Bath	111
U		White Dorothy	1557
Ulrich Brunner fils	1436	White Killarney	1944
Una Wallace	2142	Wilhelm Kordes	2222
Unique Panachée	9	William Allen Richardson	804
V		William F. Dreer	2158
Van Hontte	1438	Willowmere	1904
Veilchenblau	1556	Y	
Venus	130	Yvan Misson	2174
Venus	2143	Yvonne	2163
Vicks Caprice	1439	Yvonne Rabier	1676
Vicomte Maurice de Mellon	2144	Yvette	2147
Victor Meyer	2145	Z	
Villosa	90	Zéphyrine Drouhin	812
Violetta	2162		
Viridiflora	152		
Viscountess Folkestone	526		

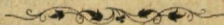


Branches à écussonner en été 1924

Prix sur demande.

Adresse télégraphique: *Constant Soupert* Luxembourg

Nos Rosiers sont tous greffés en *écussons*
et de toute première force.



Notre superbe nouveauté
2152 Madame Alexandre Dreux
a obtenu le
premier certificat à
PARIS - BAGATELLE 1922



51

Avis important concernant le transport (Suite).

Accusé de réception des ordres. Nous accusons réception de tous les ordres qu'on voudra bien nous adresser par une carte spéciale.

Avis d'expédition. Nos factures, qui sont remises à la poste en même temps que nous expédions les rosiers, servent d'avis d'exécution et d'envoi des ordres.

L'emballage est particulièrement bien soigné de manière à garantir les rosiers contre les risques des voyages les plus prolongés. *Pour celui des envois destinés aux pays d'outre-mer*, nous avons atteint le dernier degré de la perfection.

Adresses pour les envois. Afin d'éviter toute erreur nous prions M. M. les commettants de signer très lisiblement, de nous donner à chaque ordre leur adresse exacte, d'indiquer le mode de transport s'ils en préfèrent un, ainsi que la station de chemin de fer ou le bureau de poste le plus rapproché de leur domicile. En un mot, ils voudront bien nous fournir toutes les indications utiles pour la bonne direction de l'envoi.

Prix. Les prix de ce catalogue s'entendent nets, au comptant sans remise, et annulent tous ceux qui ont été publiés antérieurement.

Mode de paiement. Les mandats poste, admis entre la plupart des pays de l'Union postale Universelle, constituent un des modes les plus faciles pour les remises d'argent. Le reçu que la poste en délivre à l'expéditeur servant de quittance, nous n'accuserons pas réception des paiements qui nous sont faits par cette voie. — Les paiements pourront aussi être exécutés en chèques ou billets de banque que nous décomptons aux conditions du jour. — Les personnes avec lesquelles nous n'avons pas encore été en relations voudront bien nous remettre, en même temps que leur ordre, un mandat poste ou un chèque du montant de leur commande.

Envois contre remboursement. Nous avons pour habitude de prélever contre remboursement tous les montants de factures en dessous de 50.— frs.

Réclamations. Nous tiendrons toujours compte des réclamations justifiées, lorsqu'elles nous sont faites dans la huitaine suivant l'arrivée de l'envoi. Nous avons pour principe d'accorder à notre hon. clientèle, dans des questions de cet ordre, le traitement le plus courtois et le plus libéral.

Réclamation pour cause d'avaries ou de retard dans le transport. Les rosiers voyageant aux risques et périls des acheteurs, nous les prions de bien vouloir adresser toutes les réclamations de cette nature aux administrations de transport indiquées sur nos factures. Nous sommes prêts à les appuyer autant qu'il nous sera possible de le faire.

Traité de culture. Nous adressons, contre envoi de 1 franc, à M. M. les amateurs un traité de culture très intéressant et détaillé.

Correspondance française English correspondance. Deutsche Korrespondenz. Correspondencia Espannola.

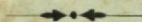
Nous vous serions reconnaissants si vous vouliez bien *communiquer ce catalogue à des amateurs de roses*. Nous nous empresserons d'en envoyer un exemplaire à ceux que vous nous désignerez.

Nous répondons, par retour, à toute demande de renseignements.

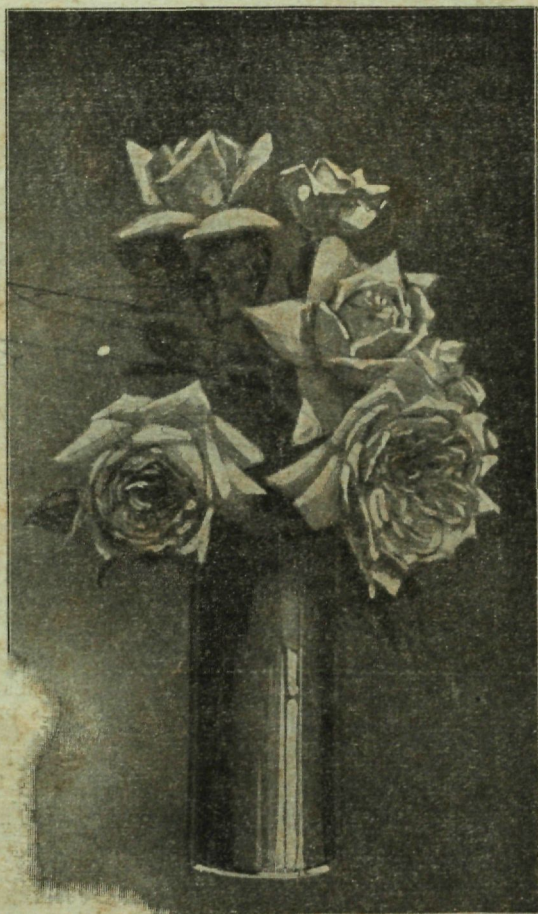
52

SOUPERT & NOTTING LUXEMBOURG

(Grand-Duchy)



The oldest established and most renowned
Rose growers by Royal Appointments.



N° 1971 Gorgeous

Imprimerie Centrale, Gustave Soupert, Luxembourg.